



Znalecký posudek

č. 2150-020-2018

Stanovení ceny obvyklé (tržní) podle z.č. 151/1997 Sb.
vybraných nemovitých věcí v katastrálním území Řevnov,
Liderovice a Chotoviny, okres Tábora.



Oceněno k datu 28.12.2017

Objednatel

Hart & Partners, v.o.s.
Insolvenční správce
Koženského 1107/15
150 00, Praha 5
IČO: 04680294

Zhotovitel

1. Znalecká a.s.
znalecký ústav
Mozartova 679/21
460 01 Liberec

V Liberci dne 10. 2. 2018

OBSAH

1	OBECNÉ PŘEDPOKLADY A OMEZUJÍCÍ PODMÍNKY	3
2	OSVĚDČENÍ A PROHLÁŠENÍ	4
3	PŘEDMĚT OCENĚNÍ.....	5
4	NÁLEZ	6
4.1	Bližší údaje o nemovitostech.....	6
4.2	Podklady pro vypracování posudku	8
4.3	Právní vady.....	9
4.4	Popis nemovitých věcí	9
5	POUŽITÁ LITERATURA, METODY A POJMY	12
5.1	Použitá literatura	12
5.2	Použité metody.....	12
5.3	Použité pojmy.....	12
6	POSUDEK A OCENĚNÍ.....	14
6.1	Analýza trhu– rodinné domy.....	14
6.2	Analýza trhu zemědělských nemovitostí - pozemky.....	15
6.3	Analýza silných a slabých stránek oceňovaného majetku	18
6.4	Srovnávací metoda - ocenění pozemků	18
6.4.1	Srovnatelné prodeje zemědělských pozemků v lokalitách Středočeského kraje Chyba! Záložka není definována.	
6.4.2	Ocenění pozemků	21
6.5	Srovnávací metoda – ocenění RD č.p. 229	23
6.5.1	Srovnatelné prodeje rodinných domů	Chyba! Záložka není definována.
6.5.2	Ocenění RD s pozemky a přísl.....	Chyba! Záložka není definována.
6.6	Srovnávací metoda – ocenění víceúčelového domu č.p. 282	26
6.6.1	Srovnatelné prodeje rodinných domů	Chyba! Záložka není definována.
7	IDENTIFIKACE A AUTORIZACE ZHOTOVITELE	29
8	PŘÍLOHY.....	30

1 OBECNÉ PŘEDPOKLADY A OMEZUJÍCÍ PODMÍNKY

Tento znalecký posudek byl zpracován v souladu s následujícími obecnými předpoklady a omezujícími podmínkami:

1. Znalec vycházel ze svých databází, obecně dostupných informací a z informací a prohlášení o pravosti a platnosti předložených podkladů.

Neodpovídá tudíž zejména za:

- a) pravost a platnost vlastnických nebo jiných věcných práv k oceňovaným movitým a nemovitým věcem,
 - b) pravost a platnost práv k cizím věcem a nájemních vztahů k nim, jejichž existence měla nebo mohla mít vliv na provedený znalecký posudek.
2. Znalec vycházel z toho, že informace získané z předložených podkladů pro zpracování znaleckého posudku jsou věrohodné a správné a nebyly tudíž ve všech případech z hlediska jejich přesnosti a úplnosti ověřovány.
 3. Znalec zpracoval znalecký posudek podle podmínek na trhu v době jeho provádění a neodpovídá za případné změny v podmínkách trhu, ke kterým by došlo po předání znaleckého posudku.
 4. Tento znalecký posudek respektuje právní předpisy v oblasti cen, financování, účetnictví a daní, které měly platnost v době, ke které je posudek zpracován.
 5. Znalecký posudek byl podán v souladu s etickými kodexy IRRV (Institute of Revenues, Rating and Valuation, UK) a IREI (International Real Estate Institute, USA).

2 OSVĚDČENÍ A PROHLÁŠENÍ

Znalecký ústav a zpracovatelé posudku tímto osvědčují a prohlašují, že

1. V současné době nemají a ani v budoucnosti nebudou mít prospěch z podnikání, které je předmětem zpracovaného znaleckého posudku. Odměna za provedení znalecký posudek nezávisí na dosažených závěrech nebo odhadnutých hodnotách.
2. Zpracovaný znalecký posudek zohledňuje všechny nám známé skutečnosti, které by mohly ovlivnit dosažené závěry nebo posuzované hodnoty.
3. Při své činnosti jsme neshledali žádné skutečnosti, které by nasvědčovaly, že ke znaleckému posudku předané dokumenty a podklady, nejsou pravdivé a správné.
4. Zpracovaný znalecký posudek byl vyhotoven s vědomím následků vědomě nepravdivého znaleckého posudku dle § 110a Trestního řádu.
5. Zpracovaný znalecký posudek byl vyhotoven s vědomím následků vědomě nepravdivého znaleckého posudku a znalecký posudek splňuje požadavky dle § 127a Občanského soudního řádu.
6. Znalecký posudek vyhotovil znalecký ústav 1. Znalecká a.s., se sídlem Mozartova 679/21, 460 01 Liberec. Zpracovateli znaleckého posudku jsou:

Ing. arch. David Charousek

V Liberci dne 10. 2. 2018

1. Znalecká a.s.
znalecký ústav
Mozartova 679/21
460 01 Liberec
IČ 25488350

3 PŘEDMĚT OCENĚNÍ

Účel a předmět znaleckého posudku:

Znalecký posudek je vypracován pro ověření tržní ceny vybraného nemovitého majetku pro obchodní účely objednatele.

Předmětem ocenění jsou nemovité věci, rodinný dům, víceúčelový objekt, zemědělské pozemky, a příslušenství v katastrálních územích Řevnov, Líderovice a Chotoviny, okres Tábor. Nemovité věci jsou v majetku různých vlastníků, předmětem ocenění je podíl pana Pavla Krejčího.

4 NÁLEZ

4.1 Bližší údaje o nemovitostech

Adresa	Okres Tábor
Nemovitosti v k.ú.	Řevnov, LV 249 Řevnov, LV 1020 Liderovice, LV 662 Liderovice, LV 664 Chotoviny, LV 1060 a příslušenství
Vlastník dle LV	viz níže
Místní šetření:	místní šetření provedl zhotovitel posudku dne 20. 1. 2018 za přítomnosti zástupce objednatele
Ocenění ke dni:	20. 1. 2018

Nemovité věci:

k.ú. Řevnov, LV 249

Vlastník:

Česká republika	podíl,	1/32
Dušek Václav Ing., Pertoldova 3385/49, Modřany, 14300, Praha 4	podíl,	1/16
Dušek Vladimír, Otradovická 737/23, Kamýk, 14200 Praha 4	podíl,	1/48
Dušková Miloslava, Raichlova 2610/11, Stodůlky, 15500, Praha 5	podíl,	1/48
Jíchová Hana, Na dlouhém lánu 419/31, Vokovice, 16000, Praha 6	podíl,	1/32
Kocourek Miroslav, Obránců míru 439, 39143 Mladá Vožice	podíl,	1/8
Krejčí Alena, č.p. 75, 33501 Prádllo	podíl,	1/32
Krejčí Pavel, Lomená 229, 39137 Chotoviny	podíl,	1/32
Malá Gabriela, Řevnov 16, 39137 Chotoviny	podíl,	1/40
Malý Tomáš, Řevnov 16, 39137 Chotoviny	podíl,	1/10
Míka Jan Ing., Petra z Ústí 1585/13, 39002 Tábor	podíl,	2/16
Restivo Iva, Raichlova 2610/11, Stodůlky, 15500 Praha 5	podíl,	1/48
Salaquarda David, Leitzachstrasse 13, 815 47 München, Německo	podíl,	2/32
Vácha Pavel, Řevnov 36, 39137 Chotoviny	podíl,	1/8
Volf Jiří, K Netlukám 1472/6, Uhříněves, 10400 Praha 10	podíl,	1/16
Zelenková Věra, V Zahradách 123, Horky, 39001 Tábor	podíl,	1/8

pozemek č.	m ²	druh	využití - popis
729/5	924	orná půda	pastvina, součást celku, mimo intravilán, nepřístupný z hlavní silnice, průměrná bonita, mírný kopec, lok.Kostelecký potok
729/6	322	trvalý travní porost	pastvina, součást celku, mimo intravilán, nepřístupný z hlavní silnice, průměrná bonita, mírný kopec, lok.Kostelecký potok

k.ú. Řevnov, LV 1020

Vlastník:

Česká republika	podíl,	1/2
Krejčí Alena, č.p. 75, 33501 Prádllo	podíl,	1/4
Krejčí Pavel, Lomená 229, 39137 Chotoviny	podíl,	1/4

pozemek č.	m ²	druh	využití - popis
662	570	trvalý travní porost	nevyužívaný zemědělský pozemek mezi lesem a potokem, úzký pás v honu, mimo intravilán obce, les cca 40%
664/1	12805	orná půda	orná půda 90%, součást celku, mimo intravilán, přístupný přes sousední pozemek, horší bonita
729/3	6215	orná půda	pastvina 100%, součást celku, mimo intravilán, přístupný přes sousední pozemek, průměrná bonita
731/2	3329	trvalý travní porost	orná půda 95%, součást celku, mimo intravilán, přístupný přes sousední pozemek, průměrná bonita
731/26	1974	trvalý travní porost	háj mezi potokem a lesem, netěžební porost, smíšený les, střední vzrůst

k.ú. Liderovice, LV 662

Vlastník:

Česká republika	podíl,	1/2
Krejčí Alena, č.p. 75, 33501 Prádllo	podíl,	1/4
Krejčí Pavel, Lomená 229, 39137 Chotoviny	podíl,	1/4

pozemek č.	m ²	druh	využití - popis
71/2	5 756	orná půda	pozemek původně zemědělský v honu je oplocený a využívaný pro skladování stavebního materiálu, podle ÚP není stavební

k.ú. Liderovice, LV 664

Vlastník:

Česká republika	podíl,	11/40
Jíhová Hana, Na dlouhém lánu 419/31, Vokovice, 16000, Praha 6	podíl,	1/40
Krejčí Alena, č.p. 75, 33501 Prádllo	podíl,	1/40
Krejčí Pavel, Lomená 229, 39137 Chotoviny	podíl,	1/40
Kroužková Markéta Ing., Hejlov 1, 39131 Svrabov	podíl,	1/10
Kubec Jaroslav, Pod Nemocnicí 2219, 39002 Tábor	podíl,	1/10
Míka Jan Ing., Petra z Ústí 1585/13, 39002 Tábor	podíl,	1/10
Navrátil Jaroslav, č.p. 28, 39131 Radkov	podíl,	1/10
Promberger Jiří, Slezská 1324/44, Vinohrady, 12000 Praha 2	podíl,	1/20
Prombergrová Anna, Zborovská 1026/15, Smíchov, 15000, Praha 5	podíl,	1/20
Salaquarda David, Leitzachstrasse 13, 815 47 München, Německo	podíl,	1/20
Zelenková Věra, V Zahradách 123, Horky, 39001 Tábor	podíl,	2/20

pozemek č.	m ²	druh	využití - popis
71/18	491	orná půda	orná půda 95%, součást celku, mimo intravilán, přístupný přes sousední pozemek, průměrná bonita

k.ú. Chotoviny, LV 1060

Vlastník:

Krejčí Pavel, Lomená 229, 39137 Chotoviny

podíl, 1/1

pozemek č.	m ²	druh	využití - popis
St. 310	164	zastavěná plocha a n.	RD čp 229
St. 380	205	zastavěná plocha a n.	víceúčel. čp 282, garáž/dílna s bydlením , skleníky 3
87/71	190	ostatní pl.	zahraza u RD čp 229, jednotný funkční celek
87/78	328	ostatní pl.	zahraza u RD čp 229, jednotný funkční celek
87/80	295	ostatní pl.	zahraza u RD čp 282, jednotný funkční celek

4.2 Podklady pro vypracování posudku

- Výpisy z katastru nemovitostí
- Snímky z katastrálních map
- Český statistický úřad, veřejná databáze, www.czso.cz
- Subportál Ministerstva zemědělství, www.eAGRI.cz
- Stav nemovitých věcí zjištěný při místním šetření
- Databáze prodeje zemědělských pozemků
 - <http://www.sreality.cz>
 - <http://www.reality.cz>
 - <http://www.prodejpujdy.cz>
 - <http://www.zemedelskepozemky.cz>
 - <http://www.farmy.cz>
 - <http://www.bioreality.cz/cena-pudy>
- Servery s metodickým a profesním zaměřením: www.zakony-online.cz, www.mapy.cz,
www.mkcr.cz, www.znalci-komora.org
- Informace od oslovených realitních makléřů

4.3 Právní vady

Právními vadami se rozumí případné omezení vlastnického práva k majetku. Na listech vlastnictví níže uvedených je uvedeno množství omezení a exekucí. Třetím stranám, které zvažují zájem o tyto nemovitosti, doporučujeme řádnou právní prověrku.

Lisy vlastnictví poukazují na Zástavní práva k oceňovanému majetku a Exekuční příkaz k prodeji majetku.

Tento znalecký posudek nezohledňuje závazky vůči zajištěným věřitelům, tyto závazky budou řešeny při případném prodeji majetku s věřiteli individuálně.

Zástavní práva jsou zásadním omezením vlastnického práva. Při případném prodeji musí dojít k vypořádání s věřiteli. Třetím stranám, které zvažují zájem v předmětné nemovitosti doporučujeme důkladné prošetření těchto omezení.

4.4 Popis nemovitých věcí

Celkový popis

Oceňované pozemky několika různých vlastníků tvoří z většiny ornou půdu užívanou v honu převážně pro pěstování obilovin nebo píce. Na těchto pozemcích má Pavel Krejčí spoluvlastnický podíl. Ve výhradním vlastnictví Pavla Krejčího jsou nemovité věci v k.ú. Chotoviny, rodinný dům č.p.229 s pozemky a příslušenstvím, dále víceúčelový objekt č.p.282 s pozemky a příslušenstvím.

Popis RD č.p. 229

Objekt rodinného domu s dispozicí 5+1, 1+1+G stojí samostatně na parcele p.č. st. 105 a je užíván spolu s zahradou a příslušenstvím jako jeden funkční celek. Celková plocha pozemků je 873 m². Dům je částečně podsklepen má jedno nadzemní podlaží a neobytné podkroví a nachází se v něm integrovaná garáž. Dispozičně se jedná o jednobytový rodinný dům s celkovou užitnou plochou obytných místností kolem 150 m², sklepem a integrovanou garáží a příslušenstvím.

Rodinný dům byl postaven svépomocí v letech 1998-2000. Objekt má nepravidelný půdorys dvě nadzemní podlaží a neobývané podkroví. Suterén částečně vystupuje nad terén. Levá část domu suterén nemá a je výškově snížena na úroveň schodišťové mezipodesty. Dům je zděný z cihel a plynosilikátových tvárníc se škvárovou bází, stropy vložky MIAKO do keramických trámů s dobetonávkou, schody jsou betonové Teraccové bez podstupnice, komínové těleso je zděné z cihel s vnitřní šamotovou vložkou a izolací. Střecha je sedlová s mírným úhlem sklonu, krov klasický dřevěný s tepelnou izolací, krytina osinkocementové panely. Okna jsou dřevěná zdvojená s jednoduchým zasklením, dveře náplňové do ocelových zárubní, některá křídla jsou plná, některá prosklená. Omítky jsou kompletně barvené a štukované. Fasáda není zateplená, povrch břizolitový. Podlahy jsou různé, v některých obytných částech je plovoucí podlaha s lamino povrchem, někde je PVC, nebo keramická dlažba. V koupelnách a v prádelně je keramická dlažba a obklady podprůměrného standardu. Kuchyně je vybavena v nižším standardu, spotřebiče jsou elektrické. Baterie jsou míchací kohoutové nebo pákové, WC mísa typu kombi. Topení je ústřední teplovodní do radiátorových těles z kotle na tuhá paliva.

Rodinný dům je napojen na rozvod elektro a vodovodní řad., odpady jsou do biologického septiku s pravidelným odvozem. Plyn dostupný není. Venkovní prostor je bez znatelné údržby a obnovy nátěrů.

Stavebně technický stav domu odpovídá materiálům nižšího standardu používaným v době výstavby. Horší je řemeslné zpracování. Na domě se neprojevují známky zásadních stavebních poruch. Architektonická koncepce domu je obecně přijatelná, po opravách a rekonstrukcích technických vedení, povrchů konstrukcí a zařizovacích předmětů může dům splňovat současné nároky na rodinné bydlení. V části bytového prostoru byla zahájena výměna podlah.

Dispozice:

		plocha m ²
suterén	sklad	4,0
	sklad	7,1
	sklad	8,0
	chodba	11,1
	kotelna	18,0
	prádelna	9,2
	dílna	13,0
1. mezipatro	vstup	5,7
	šatna	10,0
	garáž	19,8
	sklep	5,0
přízemí	WC	3,5
	sklad	6,9
	chodba	10,0
	kuchyně	11,2
	obýv.pokoj	25,5
	jídlna	11,5
2. mezipatro	obýv.pokoj	21,6
	kuchyně	7,0
	koupelna	5,2
	chodba	5,0
1. patro	chodba	11,7
	koupelna	3,6
	WC	2,0
	pokoj	13,5
	pokoj	12,8
	pokoj	24,2
zastavěná plocha		155,8
obytná plocha NP		215,7

Popis víceúčelový objekt č.p. 282

Provozní objekt stojí samostatně a byl postaven pro účely zahradnických pomocných prací. Dům má zvýšený suterén a obývané podkroví. Součástí domu je přístavba třech dispozičně navazujících skleníků. Zastavěná plocha domem je cca 110 m², skleníky mají zastavěnou plochu cca 95 m².

Provozovna byla postavena svépomocí v letech 1998-2000. Dům má klasickou zděnou konstrukci, dřevěný krov a standardní vybavení. Schody jsou betonové Teraccové, komínové těleso je zděné z cihel s vnitřní šamotovou vložkou a izolací. Střecha je sedlová s nesymetrickým úhlem sklonu, krov klasický dřevěný s tepelnou izolací, krytina Eternit (cementoazbest). Okna

jsou dřevěná zdvojená s jednoduchým zasklením, dveře náplňové do ocelových zárubní, některá křídla jsou plná, některá prosklená. Omítky jsou kompletně barvené a štukované. Fasáda není zateplená, povrch má břízolitový. Podlahy jsou různé, v obytných částech podkroví jsou koberce, v koupelnách je keramická dlažba a obklady, v prostoru provozovny v 1.NP je dlažba Teracco. Malá kuchyně je vybavena pouze několika skříněmi a dřezem v nižším standardu, spotřebiče jsou elektrické. Baterie jsou míchací kohoutové nebo pákové, WC mísa typu kombi. Topení je ústřední teplovodní do radiátorových těles z kotle na tuhá paliva. Dům je napojen na rozvod elektro a vodovodní řad., odpady jsou do biologického septiku. Plyn dostupný není. Venkovní prostor je bez pravidelné údržby. Skleníky mají ocelovou rámovou konstrukci a jednoduché zasklení. Jsou v průměrném stavu. K vytápění se používalo ústřední topení s kotlem na tuhá paliva společně pro dům.

Objekt není, vzhledem k uspořádání dispozic, vhodný pro trvalé bydlení, může sloužit pro živnostenské účely. Stavebně technický stav domu odpovídá materiálům nižšího standardu používaným v době výstavby. Horší je řemeslné zpracování. Na domě se neprojevují známky zásadních stavebních poruch. K přizpůsobení současnému standardu vybavení a řemeslnému zpracování by objekt musel projít kompletní rekonstrukcí.

Místopis

Chotoviny – obec umístěná cca 1 km od dálnice D3 vedoucí z Českých Budějovic směrem na Prahu kolem okr. města Tábor. Domy jsou umístěny v zahradě u místní komunikace na okraji obce v příjemném prostředí blízko lesa a pole. Pozemek je mírně svažité k západní straně. V obci je základní občanská vybavenost. Obchod, ZŠ, MŠ, OÚ, vlak, autobus. Přístup k nemovitosti je přes obytnou zónu domů podobného charakteru. V obci rozvod elektro, obecní vodovod, rozvod plynu, v části obce je obecní kanalizace.

5 POUŽITÁ LITERATURA, METODY A POJMY

5.1 Použitá literatura

- Zákon č. 151/1997 Sb., o oceňování majetku, a jeho prováděcí vyhláška.
- Bradáč, A.: Teorie oceňování nemovitostí, VII. přepracované a doplněné vydání. Brno 2008, Akademické nakladatelství CERM
- Bradáč, A., Krejčíř, P., Scholzová, V.: Úřední oceňování majetku 2013, Brno 2012, Akademické nakladatelství CERM
- Vojtěch P.: Bakalářská práce 2015, Univerzita Tomáše Bati ve Zlíně. Téma: Analýza rizik spojených s investicí do zemědělské půdy.
- Cibulková R.: Bakalářská práce 2011, Historické stavby a jejich oceňování, Bankovní institut vysoká škola Praha.
- Fotr J., Hnilica J.: Aplikovaná analýza rizika ve finančním managementu a investičním rozhodování. 2., aktualiz. a rozš. vyd. Praha 2014, Grada
- Fotr J., Souček I.: Investiční rozhodování a řízení projektů: jak připravovat, financovat a hodnotit projekty, řídit jejich riziko a vytvářet portfolio projektů. 1. vyd. Praha 2011, Grada
- Žídková, D.: Investice a dlouhodobé financování, 3. přepracování vydání, Praha: CREDIT, 2003

5.2 Použité metody

Srovnávací:

Tato metoda pro ocenění nemovitosti je založena na porovnání předmětu nemovitosti s obdobnými, jejichž ceny byly v nedávné době realizovány na trhu, jsou známé a získané informace je možno vyhodnotit jak hodnotu samotné stavby tak i souboru staveb.

5.3 Použité pojmy

Cena obvyklá podle § 2 zákona č. 151/1997 Sb. o oceňování majetku a o změně některých zákonů

Obvyklou cenou se pro účely tohoto zákona rozumí cena, která by byla dosažena při prodeji stejného, popřípadě obdobného majetku nebo při poskytování stejné nebo obdobné služby v obvyklém obchodním styku v tuzemsku ke dni ocenění. Přitom se zvažují všechny okolnosti, které mají na cenu vliv, avšak do její výše se nepromítají vlivy mimořádných okolností trhu, osobních poměrů prodávajícího nebo kupujícího, ani vliv zvláštní oblíbenosti.

Tržní hodnota podle International Valuation Standards 2005

Tržní hodnota je odhadnutá částka, za kterou by měl být majetek směněn k datu ocenění mezi dobrovolným kupujícím a dobrovolným prodávajícím při transakci mezi samostatnými a nezávislými partnery po náležitém marketingu, ve které by obě strany jednaly informovaně, rozumně a bez nátlaku.

Náležitým marketingem se rozumí, že majetek by měl být na trhu vystaven nejvhodnějším způsobem tak, aby za něj byla získána nejlepší cena rozumně přicházející v úvahu při splnění definice tržní hodnoty. Délka doby vystavení se může měnit v závislosti na podmínkách trhu, ale musí být dostatečná k tomu, aby majetek mohl být zaznamenán odpovídajícím počtem kupujících. Období vystavení předchází datu ocenění.

Cena obvyklá se pro účely tohoto posudku stanoví na úrovni tržní hodnoty.

6 POSUDEK A OCENĚNÍ

6.1 Analýza trhu – rodinné domy

Bydlení v rodinných domech je v ČR nejoblíbenějším typem bydlení. V současné době se nejlépe prodávají levné starší rodinné domy nepřevyšující částku 2,5 mil. Kč ve vzdálenosti 10 – 15 km od většího města. Důležitým kritériem je lokalita, protože např. cena srovnatelného rodinného domu v Kolíně je 3,2 mil. Kč, v Praze Hostivaři 5,3 mil. Kč a v Novém Boru 2,9 mil. Kč. Rodinné domy v okolí Prahy jsou dobře prodejné v cenové hladině 4 - 5 mil. Kč.

Novostavby rodinných domů nebývají často obchodovaným realitním produktem. V ČR se většinou prodávají starší rodinné domy v různém stavebně technickém stavu nebo novostavby v developerských projektech. V západní Evropě došlo po vypuknutí realitní krize v roce 2008 k prodeji velkého množství novostaveb od vlastníků, kteří nebyli schopni dostát svým závazkům. V ČR taková situace nenastala a většina klientů byla schopna své závazky plnit. Většina potencionálních investorů preferuje možnost výstavby domů podle vlastních představ. Z těchto důvodů jsou jednoznačně nejobchodovanějším produktem pozemky určené pro stavbu individuálního bydlení.

O starší rodinné domy kategorie B po rekonstrukci v dobře dostupných částech obcí je stále poměrně vysoký zájem vzhledem k současným nízkým úrokům hypotečních úvěrů a vyšším nákladům na pořízení domu nového. Rodinné domy kat. C s nutnou rekonstrukcí se prodávají hůře s ohledem na kompromisní řešení dispozic a stále stoupající stavební náklady. Náklady na rekonstrukci větších rodinných domů často překračují náklady na vybudování domu nového.

Po realitní krizi, kdy ceny starších bytů a rodinných domů klesaly o několik desítek procent, opět poptávka (od roku 2012) narůstá. Ceny rezidenčních nemovitostí podle vyjádření realitních makléřů již dosahují úrovně cen před rokem 2008. Větší rozdíly v prodejních cenách jsou podle lokalit a v menších městech i podle skladby obyvatel v okolí.

Výše uvedené platí pro RD standardní velikosti kolem 150 m² čisté užitné plochy s obvyklým příslušenstvím. Hůře prodejným „sortimentem“ bývají domy nadstandardní velikosti, vybavení nebo s nadstandardním příslušenstvím. V ČR jsou investoři více konzervativní a při investování do atypických nemovitostí více opatrní. Stává se často, že investoři nejsou ochotni respektovat vyšší pořizovací cenu za nadstandardní vybavení nebo nadstandardně velkou užitnou plochu. Podobné typy nemovitostí pak bývají v nabídkách realitních kanceláří i několik let.

Ceny nemovitých věcí v okrese Tábor patří k levnějším v rámci ČR. Pro Jihočeský kraj platí větší diverzifikace cena. Nemovité věci prodávané v lokalitách s dostupností okresních měst (do cca 10) km, mají ceny podobné jako je celorepublikový průměr. V hůře dostupných částech malých obcí bez občanské vybavenosti vzdálených od větších měst více jak 20 km jsou ovšem ceny výrazně nižší a to až o 50%. Obec Chotoviny má minimální občanskou vybavenost Chlum nemá prakticky žádnou občanskou vybavenost, má ovšem velmi dobrou dostupnost Tábora po D3.

Aktuálně nabízí realitní kanceláře v okruhu do 5km kolem 10 rodinných domů kategorie B s cenou od 1,5 do 4 mil.Kč. Nabízené prodeje rodinných domů kategorie B jsou z cca 50% po kompletní rekonstrukci. Nové developerské projekty novostaveb RD v okrajových částech Táborska prakticky neexistují.

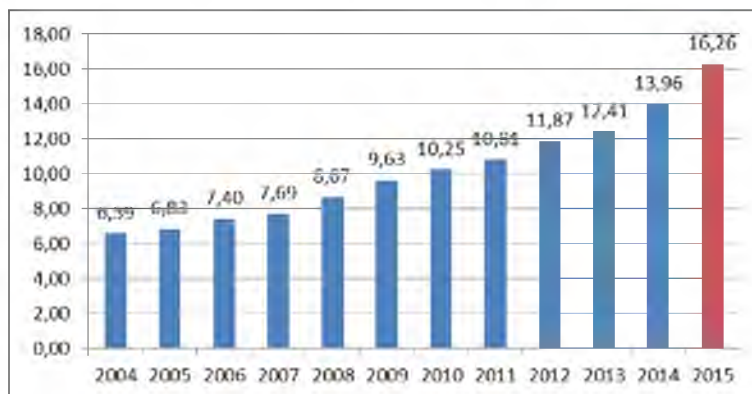
6.2 Analýza trhu zemědělských nemovitostí - pozemky

Investice do půdy je považována za dlouhodobou růstovou investicí, která je schopna porazit inflaci a v porovnání s dluhopisy a akciemi nevykazuje známky tzv. spekulativní bubliny. Investování do zemědělské půdy je obecně považováno za konzervativní a bezpečné. Na druhou stranu u této investice hrozí řada rizik, jejichž hlavním společným jmenovatelem je vysoká cena. Tento typ investice je zařazován mezi dlouhodobé a velmi málo likvidní a sehnat zájemce, který zemědělskou půdu odkoupí za dobrou cenu, může trvat až několik řad měsíců nebo i let. Prodej zemědělské půdy může mnohdy zkomplikovat existence dlouhodobé nájemní smlouvy, ale také budoucí vývoj regulace zemědělské výroby a dotační a daňové politiky.

Vývoj na trhu s českou zemědělskou půdou můžeme rozdělit do několika období. První z těchto období jsou léta 2000 až 2008, kdy došlo k většímu rozprodání státní půdy, a to většinou na třicetileté bezúročné splátky za cenu 1 až 7 Kč za metr čtvereční. V této době byla zemědělská půda jakožto investice velmi málo likvidní a většina zemědělců tak půdu nenakupovala, a tím pádem mezi nimi panovala poměrně malá rivalita. Tržní cena půdy se pohybovala okolo 2 až 6 Kč za metr čtvereční. Situace se citelně změnila po roce 2004, kdy došlo k navýšení dotací z 2 000 Kč za hektar na částku 6 000 Kč za hektar. K této změně se ještě přidal celosvětový růst cen komodit jako například řepky. Realitou roku 2014 bylo široké rozmezí tržních cen 7 až 20 Kč za metr čtvereční a roční nájemné pak například v pohraničí nebo na Hané od 2 000 Kč za hektar, v extrému pak až 6 000 Kč. Na druhou stranu však většina zemědělců platí drobným odběratelům za rok jen 1 000 až 2 500 Kč za hektar. Během deseti dalších let se předpokládá, že bude docházet k posunu cen pronájmu půdy na úroveň dotací a s ním i spojené zvýšení reálného výnosu na 2 - 2,5 %. S tímto růstem je také spojen předpokládaný růst tržní ceny české zemědělské půdy na úroveň 22 až 35 Kč za metr čtvereční.

Při současné efektivitě zemědělské výroby a dotacích činí tržní nájemné zhruba 3 000 Kč za hektar ročně (půda s průměrnou bonitou). Pokud bychom předpokládali kapitalizaci ve výši 2 %, které jsou v západní Evropě běžné, dostali bychom se na cenu 15 korun na metr čtvereční. Na druhou stranu je potřeba také počítat s tím, že při přepočtu německých cen na ceny české, mohou nastat nereálná očekávání spjata právě s tímto přepočtem. Tento problém nastává z toho důvodu, že při konvergenci české ekonomiky k německé může docházet k posilování koruny zhruba na úroveň parity kupní síly, která je odhadována na 15 až 20 CZK/EUR a za tzv. cílovou hodnotu pro zemědělskou půdu, pak lze považovat zhruba 15 korun za metr čtvereční a předpokládáme, že této hodnoty by mělo být dosaženo v horizontu deseti let. Cena zemědělské půdy v České republice je tedy výrazně nižší ve srovnání s cenami v Německu či Rakousku, ale co se týče obdělávání, se od ostatních zemí zase tolik Česká republika neliší. V přechodících letech byla většina české půdy rozdělena na úzké pruhy, které měla jedna rodina rozprostřené v různých částech jedné obce. V poválečné historii byla tato pole sloučena, rozorána a původní pozemky pak byly úředně sloučeny do větších celků. Vlastnická práva byla v roce 1989 obnovena, ale hranice původního dělení pozemků nejsou v terénu patrné a nebylo tak tedy možné pozemky samostatně využívat a ani pronajímat.

Vývoj průměrných tržních cen zemědělské půdy v ČR, v Kč/m²



Kvalita (bonita) zemědělských pozemků v regionu.

Jako hlavní plodiny jsou v Jihočeském kraji pěstovány obiloviny a cukrová řepa. Významně roste úloha technických a energetických plodin, které jsou současným trendem a perspektivou zemědělství. Jedná se o netradiční nepotravinářskou produkci, jejíž podíl a výnosy stále stoupají. Ekologické zemědělství je v Jihočeském kraji i celé ČR v současné době na prudkém vzestupu.

Na trhu půdy se dosud uplatňují dva způsoby určování cen:

Zemědělské pozemky - úřední cena

Úřední cena slouží pro daňové účely, prodej a koupi pozemků ve vlastnictví státu a provádění pozemkových úprav. Úřední ceny se aktualizují na základě kvalitativních změn vlastností půd a následně změny BPEJ, jakož i vývoje situace v tržních vztazích a nákladech. Průměrné tržní ceny jsou však nadále výrazně vyšší než nově stanovené ceny úřední. Ocenění zemědělských pozemků se provádí podle aktuální Vyhlášky k provedení zákona o oceňování majetku (oceňovací vyhláška) podle BPEJ. Pokud není pozemek bonifikován, ocení se základní cenou podle k.ú. uvedenou ve Vyhlášce MF. Základní cena se upraví o přírážky a srážky a vynásobí se koeficientem K_p. Nebyl-li pozemek obhospodařován více jak 6 let, ocení se jako jiný pozemek dle § 32.

Databáze BPEJ je vedena a aktualizována Výzkumným ústavem meliorací a ochrany půdy Praha. Základní kód BPEJ je 5 místný. První číslice udává klimatický region (0-9), kde 0 - 5 jsou spíše teplejší a sušší místa, 6 - 9 jsou regiony chladnější a vlhčí. Druhá a třetí číslice znamená zařazení do hlavní půdní jednotky klasifikační soustavy (01-78), čtvrtá číslice znázorňuje kombinaci stupně sklonitosti a expozice ke světovým stranám (0-9) např. č. 7 je výrazný svah na sever. Pátá číslice stanovuje vzájemnou kombinaci skeletovitosti půdního profilu a hloubku půdy.

Ocenění zemědělských pozemků podle Vyhlášky MF se využívá především pro stanovení výše daně (pozemku), pro stanovení výše ročního nájemného za pozemky náležející do zemědělského půdního fondu v případech, kdy se vlastník a nájemce na jeho výši nedohodnou, a pro stanovení kupní ceny při převodu zemědělských a lesních pozemků z vlastnictví státu na jiné osoby.

Průměrná cena podle vyhlášky č. 298/2014 Sb., o stanovení seznamu katastrálních území s přiřazenými průměrnými základními cenami zemědělských pozemků, novelizované vyhláškou 53/2016Sb.

Katastrální území	Kód ČSÚ	2016	2017
		Cena Kč/ m ²	Cena Kč/ m ²
Řevnov	745413	5,83	5,83
Liderovice	653420	6,1	6,1

* <http://www.farmy.cz/cena-pudy/>

Zemědělské pozemky - tržní cena

Tržní ceny zemědělských pozemků jsou ceny skutečně dosahované při konkrétních převodech jejich vlastnictví, tj. při koupi a prodeji jako rovnovážné ceny vyrovnávající nabídku a poptávku (na dobře fungujícím trhu). Ceny tržní vznikají na základě nabídky a poptávky. Ceny tržní se uplatňují podle momentální nabídky a poptávky na trhu. Průměrná tržní cena zemědělských pozemků (primárně určených pro další zemědělské využívání ve střednědobém horizontu) se pohybuje mezi 150 - 220 tis. Kč/ha. Vzhledem k výrazné heterogenitě ve vlastnostech obchodovaných pozemků je rozpětí cen vysoké. Vývoj tržních cen zemědělské půdy Pozemkového fondu se vyznačuje nárůstem tržních cen ve vztahu k úřední ceně půdy při nákupu s předností pro zemědělce i při volném prodeji. V případě trvalých travních porostů je nárůst ceny ustálenější a není ovlivněn ve větší míře výkyvy ziskovostí zemědělské produkce.

Důležitými faktory působícími na výslednou cenu jsou:

- velikost a tvar obchodovaného pozemku
- suma dotací
- kvalita půdy - BJEP (s tím související výnosová renta)
- druh zemědělské kultury (orná, travní porost)
- případná existence vydání územního rozhodnutí o umístění stavby
- zastavěnost stavbou, popř. existence jednotného funkčního celku se stavbou
- lokalizace pozemku a roztržštěnost parcel
- je-li pozemek digitalizován v katastru nem. nebo je veden ve zjednodušené evidenci
- přístupnost pozemku z komunikace
- existence nájemního vztahu a podmínky ukončení nájmu
- charakter transakce (kupujícího) a možnosti budoucího využití

Lesní pozemky

Cena zalesněných pozemků bývá velmi různá, závisí na typu společenstva, vzrůstu, dostupnosti a lokaci. U lesů jehličnatých jsou nejcennější porosty ve stáří nad 100 let. U listnatých stromů ve stáří nad 120 – 130 let. S klesajícím stářím jejich tržní cena výrazně klesá. Nejméně hodnotné jsou pozemky s novou výsadbou. Pozemky se prodávají za cca 4 až 10,- Kč/m² po vykácení, kolem 25 až 30,- Kč/m² se vzrostlými stromy (stáří kolem 100 let).

Kvalitu oceňovaných zemědělských pozemků v okr. Tábor můžeme označit po uvedené analýze podle katastrálních území a bonity půdy za mírně podprůměrnou v rámci celé ČR. Průměrná úřední cena bonitovaných zem. pozemků je v ČR datu ocenění 7,14 Kč/m². Průměrná cena oceňovaných pozemků je 5,96 Kč/m². Průměrné tržní nájmy za užívání 1 ha pozemků pro

pěstební účely se pohybuje v tomto regionu kolem 2 800 Kč/rok, tedy cca 0,9 násobku oproti celorepublikovému průměru.

6.3 Analýza silných a slabých stránek oceňovaného majetku

Silné stránky

- Typologie domu
- Dobrá dopravní dostupnost D3
- Stoupající cena zem. půdy

Slabé stránky

- Nižší standard vybavení rodinného domu
- Provozní objekt není využitelný pro činnost rušící okolí
- Do domu není zavedený zemní plyn

6.4 Srovnávací metoda - ocenění pozemků

srovnatelný prodej 1

lokality	Velké Meziříčí, okres Žďár nad Sázavou
typ	orná půda 95%
plocha	20 313 m ²
bonita	2,80 Kč/m ²
prodejní cena	575 000 Kč
jednotková cena	28 Kč/m²

zemědělské pozemky v k. ú. území Velké Meziříčí a Lavičky, v okrese Žďár nad Sázavou, mezi obcemi Mostiště a Lavičky. Celková výměra pozemků je tvořena 19 814 m² orné půdy a 499 m² ostatní plochy. Pozemky jsou obdělávány a přihlášeny v LPIS. Jde o 3 parcely. Jsou bez jakýchkoli omezení vlastnického práva. BPEJ 72944

srovnatelný prodej 2

lokality	Tasov, okres Žďár nad Sázavou
typ	orná půda 100%
plocha	11 740 m ²
bonita	3,77 Kč/m ²
prodejní cena	305 240 Kč
jednotková cena	26 Kč/m²

zemědělské pozemky v katastrálním území Tasov. Prodává se podíl 1/4 a výměra podílu činí 11 740 m² orná půda. Pozemky jsou v současné době obhospodařované a přihlášeny v LPIS. Pozemky nejsou zatíženy žádným věcným břemenem.

srovnatelný prodej 3

lokality	Škrdlovice, okres Žďár nad Sázavou
typ	orná půda 80%, pruhy v honu, TTP
plocha	8 886 m ²
bonita	2,44 Kč/m ²
prodejní cena	155 000 Kč
jednotková cena	17 Kč/m²

Nabízíme k prodeji zemědělské pozemky o celkové výměře 8886 m², katastrální území Škrdlovice, okres Žďár nad Sázavou. Jedná se o podílové spoluvlastnictví, 5641 m² orné půdy a 3245 m² trvalého travního porostu.

srovnatelný prodej 4

lokality	Martinice, Žďár n.S.
typ	orná půda a TTP 90%
plocha	19 166 m ²
bonita	2,86 Kč/m ²
prodejní cena	364 154 Kč
jednotková cena	19 Kč/m²

FARMY.CZ exkluzivně nabízí zemědělské o výměře 19.116 m² v k.ú. Martinice u Velkého Meziříčí a Mostiště. Z celkové výměry je v katastru zapsáno 12.373 m² jako orná půda a 5.025 m² jako TTP, pozemky jsou pronajaty s tříletou výpovědní lhůtou, v současné době je vše zatravněno a využíváno jako louka, zbytek výměry tvoří 1.718 m² ostatní plochy, kde se nachází porost cca. 30 letého smrkového lesa v relativně prudkém svahu. Několik stromů je v mytním věku.

srovnatelný prodej 5

lokality	Nárameč, okres Třebíč
typ	orná půda, pruh v honu
plocha	87 708 m ²
bonita	2,12 Kč/m ²
prodejní cena	2 017 284 Kč
jednotková cena	23 Kč/m²

Nabízíme k prodeji zemědělské pozemky o výměře 87.708 m² v katastrálním území Nárameč, okres Třebíč, kraj Vysočina. Jedná se o 7 parcel zjednodušené evidence. Parcely jsou zapsané na LV 560 ve vlastnickém podílu 1/1. Na pozemky je uzavřena pachtovní smlouva.

srovnatelný prodej 6

lokality	Trnava, okres Třebíč
typ	orná půda, pruhy v honu
plocha	10 796 m ²
bonita	6,34 Kč/m ²
prodejní cena	291 492 Kč
jednotková cena	27 Kč/m²

zemědělské pozemky v katastrálním území Trnava u Třebíče. Předmětem prodeje je celek a výměra činí 10 796 m², z toho 8 601 m² je orná půda, 2 195 m² TTP. Pozemky jsou v současné době obhospodařované a přihlášeny v LPIS. Pozemky nejsou zatíženy žádným věcným břemenem.

srovnatelný prodej 7

lokality	Velké Janovice, okres Žďár nad Sázavou
typ	orná půda, pruh v honu
plocha	61 271 m ²
bonita	1,51 Kč/m ²
prodejní cena	980 336 Kč
jednotková cena	16 Kč/m²

rozlehlé zemědělské pozemky tvořící jeden celek v katastrálním území Velké Janovice. Všechny pozemky jsou ve výlučném vlastnictví a prodávána výměra činní 61.271 m². Tyto pozemky jsou přístupné z komunikace a jsou zatíženy platným pachtovním vztahem. Daň z nabytí není součástí kupní ceny a hradí ji kupující.

Korekce podle srovnávacích parametrů:

srovnání	lokality	cena Kč/m ²	provize RK	koef. místa	koef. velikosti	koef. stavu	koef. vlastní	koef. vlastní	cena Kč/m ²
1	Velké Meziříčí, okres Ž. n. S.	28	0,95	1,00	1,00	1,20	1,00	1,00	32
2	Tasov, okres Ž. n. S.	26	0,95	1,00	1,00	1,00	1,00	1,00	25
3	Škrdlovice, okres Ž. n. S.	17	0,95	1,00	1,00	1,00	1,20	1,00	20
4	Martinice, Ž. n. S.	19	0,95	1,00	1,00	1,10	1,20	1,00	24
5	Nárameč, okres Třebíč	23	0,95	1,05	1,10	1,20	1,00	1,00	30
6	Trnava, okres Třebíč	27	0,95	1,00	1,00	0,90	1,00	1,00	23
7	Velké Janovice, okres Ž. n. S.	16	0,95	1,10	1,00	1,20	1,00	1,00	20
prům									25

Podle srovnatelných prodejů s korekcí porovnávaných parametrů vychází průměrná cena za 1 m² zemědělské půdy na **25,- Kč**.

V nabídkách se nejčastěji uvádí pozemky orné půdy s geometrií dlouhých pásů, které jsou prodávány spolu s pozemky ostatních vlastníků za cenu od 16 do 28,- Kč/m². Zemědělské pozemky ucelené, vedle dálnic nebo u průmyslových zón blízko větších měst se prodávají za cenu 30 až 50,- Kč/m². Jedná s ovšem často o spekulativní prodej s možností změna územního plánu na pozemky stavební.

6.4.1 Ocenění pozemků

Cenu obvyklou pozemků podle výše uvedené analýzy určujeme pro jednotlivé typy následovně:

Typ	Cena (Kč/m ²)	Popis
zemědělský A	25,0	černozem do 20 tis. m ² s možností intenziv. využití s dobrou geometrií
zemědělský B	20,0	černozem nad 20 tis. m ² s možností intenziv. využití s horší geometrií
zemědělský C	10,0	písčité nad 20 tis. m ² s možností intenziv. využití s horší geometrií, nebo trvalý travní porost
zemědělský D	6,0	písčité nad 20 tis. m ² s možností intenziv. využití se špatnou geometrií
les A	25,0	pozemky lesní o velikosti do 20 tis. m ² se vzrostlým porostem
les B	5,0	pozemky lesní o velikosti do 20 tis. m ² s výsadbou
vodní plochy A	50,0	vodní nádrž, hospodářsky nevyužívané u nerekrečních areálů
vodní plochy B	5,0	koryto vodního toku, hospodářsky nevyužívané u nerekrečních areálů
zatrav. plocha v intravilánu A	35,0	menší plochy luk a pastvin v intravilánech nebo v blízkosti obce
zatrav. plocha v intravilánu B	25,0	větší plochy luk a pastvin mimo intravilán obce, hůře dostupné
zatravněná plocha meze	5,0	nevyužitelné pozemky, nebo meze mezi poly
stavební pro RD	650,0	pozemky v centrech menších obcí o velikosti do 1000 m ² , u větších parcel do 350,-Kč/m ²
stavební A	168,0	pozemky v intravilánu obce určené pro stavby zem. budov s částečně zpevněnou plochou nebo původní stavbou a staveb s IS, do 10 tis. m ²
stavební B	84,0	hůře dostupné areály s omezenou dostupností IS v útlumových oblastech nebo větší plochy
stavební C	42,0	pozemky tech.infrastruktury mimo intravilán
cesty	20,0	cesty s nezpevněným povrchem sloužící neveřejně pro přístup k industriálním stavbám, mimo hlavní stavby

A. Zemědělské pozemky a ostatní pozemky ve spoluvlastnictví Pavel Krejčí

LV	K.Ú.	podíl	pozemek č.	plocha m ²	druh	Kat. pro ocenění	Kč/m ²	Kč
249	Řevnov	0,03125	729/5	924	pozemek	zemědělský B	20	578
249	Řevnov	0,03125	729/6	322	pozemek	zemědělský B	20	201
1020	Řevnov	0,25	662	570	pozemek	zemědělský C	10	1 425
1020	Řevnov	0,25	664/1	12 805	pozemek	zemědělský C	10	32 013
1020	Řevnov	0,25	729/3	6 215	pozemek	zemědělský B	20	31 075
1020	Řevnov	0,25	731/2	3 329	pozemek	zemědělský B	20	16 645
1020	Řevnov	0,25	731/26	1 974	pozemek	les B	5	2 468
662	Liderovice	0,25	71/2	5 756	pozemek	zemědělský C	10	14 390
664	Liderovice	0,25	71/18	491	pozemek	zemědělský A	25	3 069
1060	Chotoviny	1	310	164	pozemek areál	stavební pro RD	650	
1060	Chotoviny	1	380	205	pozemek areál	stavební pro RD	650	

1060	Chotoviny	1	87/71	190	pozemek areál	stavební pro RD	650
1060	Chotoviny	1	87/78	328	pozemek areál	stavební pro RD	650
1060	Chotoviny	1	87/80	295	pozemek areál	stavební pro RD	650

101 863

**Hodnota zemědělských pozemků a ostatních pozemků mimo areály ve vlastnictví P.
Krejčího je podle srovnatelných prodejů celkem 101 000 Kč.**
(zaokrouhleno na tisíce dolů)

6.5 Srovnávací metoda – ocenění RD č.p. 229

Pro určení obvyklé ceny srovnáním čerpáme informace převážně z nabídkových cen realitních kanceláří, realitního tisku, veřejných dražeb a z Internetu, které indexovou porovnávací metodou vyhodnocujeme a jejich autenticitu modifikujeme zpravidla korekčními koeficienty (v %), které zahrnují, jednak možnou provizi realitní kanceláře, jednak pravděpodobnost dosažení takové smluvní ceny na současném trhu. Z nabízených nem. byly vybrány ty s podobnou charakteristikou, stavem, velikostí a lokací.

- Zastavěná plocha domu je 155 m²
- Užitná plocha cca 215 m²
- Celková plocha pozemku je 682 m²,
- Přípojky IS jsou dostupné (kromě plynu a kanalizace) na hranici pozemku.
- Celkový stav objektu je B (před částečnou rekonstrukcí)

Srovnání č. 1

lokality	Tyršova, Chýnov
tech.stav	B, po částečné rek.
pozemek	2338 m ²
zastavěná pl.	138 m ²
užitná plocha	258 m ²
prodej jedn.	15 310 Kč/m ²

cena celkem 3 950 000 Kč

dvoupodlažní podsklepený dům, kde v každém podlaží může být samostatná bytová jednotka. V prvním nadzemním podlaží je vstupní hala, schodiště do patra a do sklepa, chodba, kuchyně, koupelna s vanou a samostatné WC, velký obývací pokoj (35m²) s krbem a balkonem a ložnice, spíž a komora. Ve druhém nadzemním podlaží je také chodba a velká obývací místnost s krbem a aktuálně tři pokoje, sloužící jako pokoje pro hosty (v jednom z nich je příprava pro kuchyňskou linku), koupelna s vanou a samostatné WC. V suterénu je garáž, dílna, kotelna a technické zázemí domu. Dům je v udržovaném stavu a průběžně upravován, poslední větší úpravy byly cca před 10ti lety



Srovnání č. 2

lokality	Tichá, Dubí - Pozorka
tech.stav	B, po částečné rek.
pozemek	2 005 m ²
zastavěná pl.	94 m ²
užitná plocha	150 m ²
prodej jedn.	23 667 Kč/m ²

cena celkem 3 550 000 Kč

Dvoupodlažní dům postavený v roce 2002 jako 5+1 byl v roce 2017 zrekonstruován, vyjma koupelny. Vytápění domu zajišťuje kondenzační plynový kotel s průtokovým ohřevem TUV. Podlahy jsou v kombinaci keramické dlažby a plovoucích podlah. Dům je zateplen polystyrenem, plastová okna, na střeše pálená taška vč. bleskosvodu. Součástí domu je garáž.



Srovnání č. 3

lokality	Na Výsluní, Tábor - Měšice
tech.stav	B, po částečné rekonstrukci
pozemek	600
zastavěná pl.	97 m ²
užitná plocha	154 m ²
prodej jedn.	30 390 Kč/m ²

cena celkem 4 680 000 Kč

V přízemí je nadstandartně vybavený prostorný byt 2 + 1 a v prvním patře byt 3 + 1. Celý dům prošel nákladnou rekonstrukcí. K domu náleží garáž, s vytápěnou dílničkou, letní kuchyně, uzavíratelné letní posezení, velký dřevník, bazén a skleník. K relaxaci slouží rovná zatravněná zahrada, lemovaná thujemi. Elektrika 230 a 380. Vytápění je zajištěno alternativně plynovým kotlem či kotlem na tuhá paliva, ohřev vody plynovým ohřeváčem.



Srovnání č. 4

lokality	Červené Záhorky, Chotoviny. (okres Tábor)
tech.stav	B
pozemek	1 400
dispozice	3+1, 3+1 / G
užitná plocha	250 m ²
prodej	12 400 Kč/m ²

cena celkem 3 100 000 Kč

Rodinný dům se zahradou v obci Chotoviny nedaleko Tábora. Dům má dvě obytná podlaží, v každém samostatná bytová jednotka 3+1 s lodžii, ve zvýšeném přízemí navíc vstupní hala s šatnou, v 1. patře terasa orientovaná na jih. Celková obytná plocha 377 m². Celý dům je

podsklepený (dílny, prádelna, sklad potravin, kotelna, garáž). Dům z r. 1982 prošel rekonstrukcí (nová šestikomorová plastová okna, přestavba koupelny a sociálního zařízení). Napojení na obecní vodovod a kanalizaci, plynová přípojka. Vytápění kombinované kotlem na tuhá paliva či kotlem plynovým. Ohřev vody plyn nebo el. bojler. Dům je udržovaný, vhodný k okamžitému nastěhování.



Korekce podle srovnávacích parametrů:

srovnatelný prodej	užitná plocha m ²	cena Kč	provize RK	koef. místa	koef. velikosti	koef. stavu	koef. vybavenosti	koef. pozemku	koef. vlastní	cena Kč
1	258	3 950 000	0,95	1,00	1,00	0,80	0,95	1,00	1,00	2 851 900
2	150	3 550 000	0,95	1,00	1,10	0,70	0,95	1,00	1,00	2 466 984
3	154	4 680 000	0,95	0,80	1,00	0,90	0,90	1,00	1,00	2 881 008
4	250	3 100 000	0,95	1,00	1,00	0,80	0,90	1,00	1,00	2 120 400
									prům	2 580 073

Provize RK	je odměna za realitní služby a marketing 5 - 10 %
Koef místa	rozdíl v lokaci, kvalita okolního prostředí, dostupnost. Všechny srovnávané mají horší lokaci.
Koef. velikosti	rozdíl mezi velikostí srovnávaných domů.
Koef. stavu	rozdíl mezi stavební kvalitou srovnávaných domů.
Koef. vybavenosti	rozdíl ve vybavenosti domu (přípojky inženýrských sítí, garáže, studny, bazén, tepel.čerpadla, apod.)
Koef. pozemku	rozdíl ve velikosti pozemku u srovnávaných domů.
Koef. vlastní	jiný rozdíl podle úvahy znalce.

Výpočet:

Podle srovnatelných prodejů s korekcí porovnávaných parametrů vychází průměrná cena 2 580 073 Kč.

Hodnota nem. věci (RD č.p. 229) zjištěna srovnávací metodou je celkem 2 580 000 Kč.

(zaokrouhleno na celé tisíce dolů)

6.6 Srovnávací metoda – ocenění víceúčelového domu č.p. 282

- Zastavěná plocha domu je 99,5 m²
- Užitná plocha nebyt cca 174 m²
- Skleníky cca 95 m²
- Celková plocha pozemku je 500 m²,
- Přípojky IS jsou dostupné (kromě plynu a kanalizace) na hranici pozemku.

Srovnání č. 1

lokality	Jedlany, okres Tábor
tech.stav	B po částečné rek.
pozemek	990 m ²
zastavěná pl.	588,0 m ²
užitná plocha	490 m ²
prodej jedn.	4 694 Kč/m ²

cena celkem 2 300 000 Kč

Zámečnická dílna v Jedlanech u Chotovin nedaleko Tábora. Dílny, WC, sprcha, šatny. V objektu byla restaurace, k nemovitosti patří zahrada, vlastní parkoviště. Objekt je vytápěn tepelným čerpadlem, septik, studna. Podkroví lze upravit pro bydlení. Možnost využití pro podnikání, např. penzion, i k bydlení, možný prodej strojů a zařízení. Dobrá dostupnost do Tábora i přivaděči na dálnici D3.



Srovnání č. 2

lokality	Tábor - Čekanice
tech.stav	C po částečné rek.
pozemek	550 m ²
zastavěná pl.	360 m ²
užitná plocha	400 m ²
prodej jedn.	6 850 Kč/m ²

cena celkem 2 740 000 Kč

Objekt se skládá z administrativní budovy, skladového prostoru a parkovacího stání. Přizemí - 2x kancelář, vzorkovna, šatna, sklad s výdejem, WC a sprcha. Podkroví - 2x kancelář, zasedací a konferenční místnost, archiv. Dále navazující skladové prostory s průjezdem budovy a regály na uskladnění materiálu.



Srovnání č. 3

Lokalita Mladá Vožice, okres Tábor
tech.stav C před rekonstrukcí
pozemek 230 m²
zastavěná pl. 217 m²
užitná plocha 315 m²
prodej jedn. 7 596 Kč/m²

cena celkem 2 390 000 Kč

prodej domu pro podnikatelský projekt, nyní dvě bytové jednotky 210 m² v Mladé Vožici. Celková podlahová plocha domu i s přízemím je 420 m². V prvním patře probíhá dostavba dvou bytových jednotek. Koupelna s vanou je po dokončení omítky stropu hotová. Omítky v ostatních místnostech jsou dokončené, podlahy vybetonované. V celém domě je provedena rekonstrukce podlah, které jsou z litého betonu, výměna elektroinstalace před dokončením. Nové rozvody vody a kanalizace, instalováno nové ústřední topení na tuhá paliva.



Korekce podle srovnávacích parametrů:

srovnatelný prodej	užitná plocha m ²	cena Kč	provize RK	koef. místa	koef. velikosti	koef. stavu	koef. vybavenosti	koef. pozemku	koef. vlastní	cena Kč
1	490	2 300 000	0,90	1,00	0,60	0,80	1,00	1,00	0,90	894 240
2	400	2 740 000	0,90	0,80	0,70	0,70	0,90	1,00	0,90	783 004
3	315	2 390 000	0,90	0,80	0,70	0,90	1,00	1,00	0,90	975 694
prům										884 313

Provize RK je odměna za realitní služby a marketing 5 - 10 %
 Koef. místa rozdíl v lokaci, kvalita okolního prostředí, dostupnost. Všechny srovnávané mají horší lokaci.
 Koef. velikosti rozdíl mezi velikostí srovnávaných domů.
 Koef. stavu rozdíl mezi stavební kvalitou srovnávaných domů.
 Koef. vybavenosti rozdíl ve vybavenosti domu (přípojky inženýrských sítí, garáže, studny, bazén, tepel.čerpadla, apod.)
 Koef. pozemku rozdíl ve velikosti pozemku u srovnávaných domů.
 Koef. vlastní jiný rozdíl podle úvahy znalce.

Výpočet:

Podle srovnatelných prodejů s korekcí porovnávaných parametrů vychází průměrná cena 884 313 Kč.

Hodnota nem. věcí (dílna č.p. 282) zjištěna srovnávací metodou je celkem 884 000 Kč.

(zaokrouhлено na celé tisíce dolů)

7 SHRNU TÍ OCENĚNÍ - rekapitulace

Úkolem tohoto znaleckého posudku je stanovit cenu obvyklou vybraných nemovitých věcí v okrese Tábor tak, jak je definovaná v § 2 odst. 1 zákona č. 151/1997 Sb. (zákon o oceňování majetku): "Obvyklou cenou se rozumí cena, která by byla dosažena při prodeji stejného, popřípadě obdobného majetku v obvyklém obchodním styku v tuzemsku k datu ocenění. Přitom se zvažují všechny okolnosti, které mají na cenu vliv, avšak do její výše se nepromítají vlivy mimořádných okolností trhu osobních poměrů prodávajícího nebo kupujícího ani vliv zvláštní obliby".

S aplikací výše uvedených metod jsme dospěli k těmto hodnotám:

Hodnota části zem. pozemků ve vl. P.Krejčí	101 000 Kč
Hodnota RD č.p. 229, pozemků a příslušenství je celkem	2 580 000 Kč
Hodnota provozovny č.p. 282, pozemků a příslušenství je celkem	884 000Kč

Cenu obvyklou jsme stanovili na úrovni podle srovnávací metody ocenění, která dokáže pro tento typ nemovitostí nejlépe vyjádřit její tržní potenciál. Navržená obvyklá cena tohoto majetku tak, jak je ve znaleckém posudku uvedeno, by byla dosažitelná při jeho prodeji za podmínek platných v době ke kterému je majetek oceňován.

Cena obvyklá nemovitostí je celkem
3 565 000 Kč

V Liberci dne 10. 2. 2018

Vypracoval:

Ing. arch. David Charousek

8 IDENTIFIKACE A AUTORIZACE ZHOTOVITELE

Znalecký posudek podal znalecký ústav 1. Znalecká a.s., sídlem Mozartova 679/21, 460 01 Liberec, jako znalecký ústav jmenovaný rozhodnutím ministra spravedlnosti ze dne 31. 3. 2005, č.j. Spr. 180/2004-ODS-ZN/9, podle ustanovení § 21 odst. 3 zákona č. 36/1967 Sb., o znalcích a tlumočnících, a ustanovení § 6 odst. 1 vyhlášky 37/1967 Sb., ve znění pozdějších předpisů, v oboru ekonomika s rozsahem znaleckého oprávnění pro:

- oceňování nemovitostí a staveb,
- oceňování podniků a jejich částí, včetně přezkoumání
- smluv o převodu nebo nájmu podniku nebo jeho části,
- posuzování proveditelnosti a rentability investičních projektů, ekonomické efektivnosti občanských a průmyslových staveb a podnikatelských záměrů
- oceňování movitého majetku, včetně technologických zařízení, strojů, dopravních prostředků, spotřebního zboží,
- oceňování nehmotného majetku, majetkových práv a výrobně technických a obchodních poznatků
- oceňování finančního majetku včetně cenných papírů, jejich derivátů a obchodních podílů,
- oceňování pohledávek,
- oceňování obchodního jmění při přeměnách společností,
- přezkoumávání smluv o přeměnách obchodních společností včetně zpracovávání zpráv,
- přezkoumávání vztahů mezi propojenými osobami a vztahů mezi minoritními a majoritními akcionáři,
- přezkoumávání ovládacích smluv a smluv o převodu zisku,
- stanovování a posuzování přiměřené ceny nebo směnného poměru cenných papírů při povinné nabídce převzetí nebo nabídce na odkoupení,
- zjišťování hodnot vypořádacích podílů

Znalecký úkon je zapsán pod pořadovým číslem 2150-020-2018

Počet stran posudku je 29 a přílohy.

V Liberci dne 10. 2. 2018

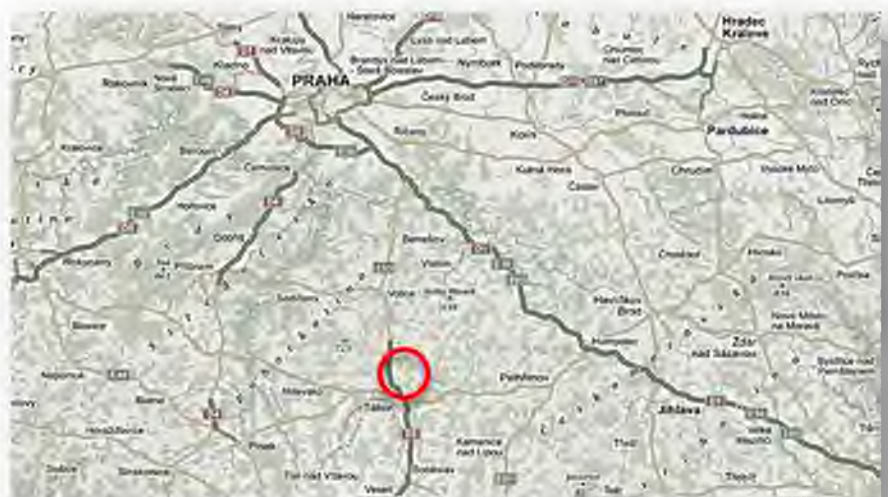
Ing. arch. David Charousek

1. Znalecká a.s.
znalecký ústav
Mozartova 679/21
460 01 Liberec
IČ 25488350

9 PŘÍLOHY

1. Místopisná mapa
2. Snímek katastrální mapy
3. Fotodokumentace
4. Výpisy listů vlastnictví z katastru nemovitostí

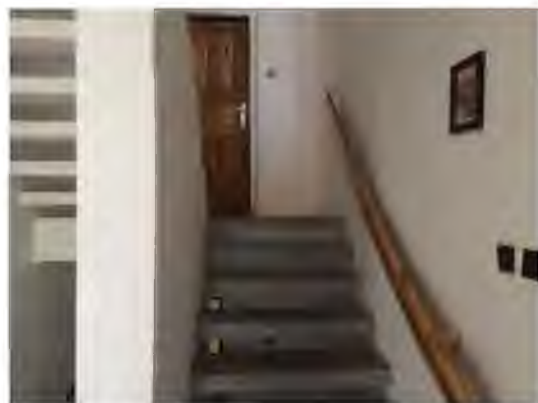
1. Místopisná mapa



2. Snímek katastrální mapy



3. Fotodokumentace





4. Výpisy listů vlastnictví z katastru nemovitostí

VÝPIS Z KATASTRU NEMOVITOSTI

prokazující stav evidovaný k datu 27.12.2017 00:00:00

Vytvořeno bezúplatně dálkovým přístupem pro účel: Insolvenční řízení, č.j.: KSCB 26 INS 20542 / 2017 pro Hart & Partners, v.o.s.

Okres: CZ0317 Tábor

Obec: 552461 Chotoviny

Kat.území: 745413 Řevnov

List vlastnictví: 249

V kat. území jsou pozemky vedeny ve dvou číselných řadách (St. = stavební parcela)

A Vlastník, jiný oprávněný	Identifikátor	Podíl
<i>Vlastnické právo</i>		
Česká republika	00000001-001	1/32
Dušek Václav Ing., Pertoldova 3385/49, Modřany, 14300 Praha 4	540824/0783	1/16
Dušek Vladimír, Otradovická 737/23, Kamýk, 14200 Praha 4	530919/237	1/48
Duškova Miloslava, Raichlova 2610/11, Stodůlky, 15500 Praha 5	266218/030	1/48
Jichová Hana, Na dlouhém lánu 419/31, Vokovice, 16000 Praha 6	426103/091	1/32
Kocourek Miroslav, Obránců míru 439, 39143 Mladá Vožice	630428/1984	1/8
Krejčí Alena, č.p. 75, 33501 Prádlů	695703/2038	1/32
Krejčí Pavel, Lomená 229, 39137 Chotoviny	660202/1712	1/32
Malá Gabriela, Řevnov 16, 39137 Chotoviny	765322/0256	1/40
Malý Tomáš, Řevnov 16, 39137 Chotoviny	780327/1718	1/10
Míka Jan Ing., Petra z Ústí 1585/13, 39002 Tábor	470929/017	2/16
Restivo Iva, Raichlova 2610/11, Stodůlky, 15500 Praha 5	585819/0613	1/48
Salaquarda David, Leitzachstrasse 13, 815 47 München, Německo	640216/1359	2/32
Vácha Pavel, Řevnov 36, 39137 Chotoviny	560121/1539	1/8
Volf Jiří, K Netlukám 1472/6, Uhřetěves, 10400 Praha 10	500328/109	1/16
Zelenková Věra, V Zahradách 123, Horky, 39001 Tábor	326107/021	1/8
<i>Příslušnost hospodařit s majetkem státu</i>		
Státní pozemkový úřad, Husinecká 1024/11a, Zizkov, 13000 Praha 3	01312774	1/32

B Nemovitosti

Pozemky

Parcela	Vyměra [m2]	Druh pozemku	Způsob využití	Způsob ochrany
729/5	824	orná půda		zemědělský půdní fond
729/6	322	trvalý travní porost		zemědělský půdní fond

B1 Jiná práva - Bez zápisu

C Omezení vlastnického práva

Typ vztahu

Oprávnění pro

Povinnost k

o Zástavní právo z rozhodnutí správního orgánu

pohledávka ve výši 197.855,60 Kč + příslušenství, na id. podíl 1/32

Česká republika, RČ/IČO: 00000001- Krejčí Pavel, Lomená 229, 39137 Chotoviny, RČ/IČO: 660202/1712
 Jihočeský kraj, Mánesova 1803/3a, Parcela: 729/5 Z-13451/2013-308
 České Budějovice 7, 37187 České Budějovice Parcela: 729/6 Z-13451/2013-308

Listina Rozhodnutí správce daně o zřízení zástavního práva Finanční úřad pro Jihočeský kraj, Územní pracoviště v Táboře -1723479/2013 /2212-25202-303457 ze dne 26.09.2013.

VÝPIS Z KATASTRU NEMOVITOSTÍ

prokazující stav evidovaný k datu 27.12.2017 00:00:00

Okres: CZ0317 Tábor

Obec: 552461 Chotoviny

Kat.území: 745413 Revnov

List vlastnictví: 249

V kat. území jsou pozemky vedeny ve dvou číselných řadách (St. = stavební parcela)

Typ vztahu

Oprávnění pro

Povinnost k

Z-13451/2013-308

Pořadí k datu podle právní úpravy účinné v době vzniku práva

o Zástavní právo z rozhodnutí správního orgánu

k zajištění pohledávky ve výši 782 118,60 Kč + příslušenství, na id. podíl 1/32

Česká republika, RČ/IČO: 00000001- Krejčí Pavel, Lomená 229, 39137 Chotoviny, RČ/IČO: 001, vykonává: Finanční úřad pro 660202/1712

Jihočeský kraj, Mánesova 1803/3a, Parcela: 729/5

Z-147/2015-308

České Budějovice 7, 37187 České Parcela: 729/6

Z-147/2015-308

Budějovice

Listina Rozhodnutí správce daně o zřízení zástavního práva Finanční úřad v Táboře - 159860/2012 110942303457 ze dne 08.06.2012.

Z-6836/2012-308

Pořadí k datu podle právní úpravy účinné v době vzniku práva

o Zástavní právo z rozhodnutí správního orgánu

pro částku ve výši 101.656,00 Kč s příslušenstvím, na id. podíl 1/32

Česká republika, RČ/IČO: 00000001- Krejčí Pavel, Lomená 229, 39137 Chotoviny, RČ/IČO: 001, vykonává: Okresní správa 660202/1712

sociálního zabezpečení Tábor, Parcela: 729/5

V-6083/2015-308

Bílková 2924, 39002 Tábor Parcela: 729/6

V-6083/2015-308

Listina Rozhodnutí okresní správy sociálního zabezpečení o zřízení zástavního práva (§ 104i zákona č. 582/1991 Sb.) Okresní správa sociálního zabezpečení Tábor 43007-220/8030 /19.5.2015-00642/41-ZP/D-1 ze dne 19.05.2015. Právní účinky zápisu ke dni 26.06.2015. Zápis proveden dne 21.07.2015.

V-6083/2015-308

Pořadí k 26.06.2015 12:35

o Zástavní právo z rozhodnutí správního orgánu

pro částku ve výši 17.952,81 Kč s příslušenstvím, na id. podíl 1/32

Česká republika, RČ/IČO: 00000001- Krejčí Pavel, Lomená 229, 39137 Chotoviny, RČ/IČO: 001, vykonává: Okresní správa 660202/1712

sociálního zabezpečení Tábor, Parcela: 729/5

V-6084/2015-308

Bílková 2924, 39002 Tábor Parcela: 729/6

V-6084/2015-308

Listina Rozhodnutí okresní správy sociálního zabezpečení o zřízení zástavního práva (§ 104i zákona č. 582/1991 Sb.) Okresní správa sociálního zabezpečení Tábor 43007-220/8030 /25.6.2015-00903/53/ZP-D-1 ze dne 25.06.2015. Právní účinky zápisu ke dni 26.06.2015. Zápis proveden dne 21.07.2015.

V-6084/2015-308

Pořadí k 26.06.2015 12:36

o Zástavní právo z rozhodnutí správního orgánu

pro částku ve výši 5.816,54 Kč s příslušenstvím, na id. podíl 1/32

Česká republika, RČ/IČO: 00000001- Krejčí Pavel, Lomená 229, 39137 Chotoviny, RČ/IČO: 001, vykonává: Okresní správa 660202/1712

sociálního zabezpečení Tábor, Parcela: 729/5

V-6085/2015-308

Bílková 2924, 39002 Tábor Parcela: 729/6

V-6085/2015-308

Listina Rozhodnutí okresní správy sociálního zabezpečení o zřízení zástavního práva (§ 104i zákona č. 582/1991 Sb.) Okresní správa sociálního zabezpečení Tábor 43007-220/8030 /25.6.2015-00905/54-ZP-D-1 ze dne 25.06.2015. Právní účinky zápisu ke dni 26.06.2015. Zápis proveden dne 21.07.2015.

Nemovitosti jsou v uzemním obvodu, ve kterém vykonává státní správu katastru nemovitostí ČR

Katastrální úřad pro Jihočeský kraj, Katastrální pracoviště Tábor, kod: 308.

VÝPIS Z KATASTRU NEMOVITOSTÍ

prokazující stav evidovaný k datu 27.12.2017 00:00:00

Okres: CZ0317 Tábor

Obec: 552461 Chotoviny

Kat.území: 745413 Řevnov

List vlastnictví: 249

V kat. území jsou pozemky vedeny ve dvou číselných řadách (St. = stavební parcela)

Typ vztahu

Oprávnění pro

Povinnost k

V-6085/2015-308

Pořadí k 26.06.2015 12:38

o Zástavní právo z rozhodnutí správního orgánu

pro částku ve výši 23.926,00 Kč s příslušenstvím, na id. podíl 1/32

Česká republika, RČ/IČO: 00000001- Krejčí Pavel, Lomená 229, 39137 Chotoviny, RČ/IČO: 001, vykonává: Okresní správa 660202/1712

sociálního zabezpečení Tábor,

Parcela: 729/5

V-6087/2015-308

Bilkova 2924, 39002 Tábor

Parcela: 729/6

V-6087/2015-308

Listina Rozhodnutí okresní správy sociálního zabezpečení o zřízení zástavního práva (§ 104i zákona č. 582/1991 Sb.) Okresní správa sociálního zabezpečení Tábor 43007-220/8030 /25.06.2015-00907/55/ZP/D-1 ze dne 25.06.2015. Právní účinky zápisu ke dni 26.06.2015. Zápis proveden dne 21.07.2015.

V-6087/2015-308

Pořadí k 26.06.2015 12:41

o Zástavní právo z rozhodnutí správního orgánu

pro částku ve výši 210.774,10 Kč s příslušenstvím, na id. podíl 1/32

Česká republika, RČ/IČO: 00000001- Krejčí Pavel, Lomená 229, 39137 Chotoviny, RČ/IČO: 001, vykonává: Finanční úřad pro 660202/1712

Jihočeský kraj, Mánesova 1803/3a,

Parcela: 729/5

V-1739/2016-308

České Budějovice 7, 37187 České

Parcela: 729/6

V-1739/2016-308

Budějovice

Listina Rozhodnutí správce daně o zřízení zástavního práva Finanční úřad pro Jihočeský kraj, ÚzP v Táboře -371655/2016 /2212-00540-303457 ze dne 29.02.2016. Právní účinky zápisu ke dni 02.03.2016. Zápis proveden dne 24.03.2016; uloženo na prac. Tábor

V-1739/2016-308

Pořadí k 02.03.2016 13:43

Související zápisy

Závazek neumožnit zápis nového zást. práva namísto starého

V-1739/2016-308

Listina Rozhodnutí správce daně o zřízení zástavního práva Finanční úřad pro Jihočeský kraj, ÚzP v Táboře -371655/2016 /2212-00540-303457 ze dne 29.02.2016. Právní účinky zápisu ke dni 02.03.2016. Zápis proveden dne 24.03.2016; uloženo na prac. Tábor

V-1739/2016-308

Související zápisy

Závazek nezajistit zást. pr. ve výhodnějším pořadí nový dluh

V-1739/2016-308

Listina Rozhodnutí správce daně o zřízení zástavního práva Finanční úřad pro Jihočeský kraj, ÚzP v Táboře -371655/2016 /2212-00540-303457 ze dne 29.02.2016. Právní účinky zápisu ke dni 02.03.2016. Zápis proveden dne 24.03.2016; uloženo na prac. Tábor

V-1739/2016-308

o Zástavní právo z rozhodnutí správního orgánu

pro částku ve výši 159.172,00 Kč s příslušenstvím, na id. podíl 1/32

Nemovitosti jsou v územním obvodu, ve kterém vykonává statní správu katastru nemovitostí ČR

Katastrální úřad pro Jihočeský kraj, Katastrální pracoviště Tábor, kód: 308.

VÝPIS Z KATASTRU NEMOVITOSTÍ

prokazující stav evidovaný k datu 27.12.2017 00:00:00

Okres: CZ0317 Tábor

Obec: 552461 Chotoviny

Kat.území: 745413 Revnov

List vlastnictví: 249

V kat. území jsou pozemky vedeny ve dvou číselných řadách (St. = stavební parcela)

Typ vztahu

Oprávnění pro

Povinnost k

Česká republika, RČ/IČO: 00000001-001, vykonává: Finanční úřad pro Jihočeský kraj, Mánesova 1803/3a, České Budějovice 7, 37187 České Budějovice	Krejčí Pavel, Lomená 229, 39137 Chotoviny, RČ/IČO: 660202/1712 Parcela: 729/5 Parcela: 729/6	V-8164/2016-308 V-8164/2016-308
---	--	------------------------------------

Listina Rozhodnutí správce daně o zřízení zástavního práva Finanční úřad pro Jihočeský kraj, ÚzP v Táboře čj.-1888308/2016 /2212-00540-303457 ze dne 22.09.2016. Právní účinky zápisu ke dni 23.09.2016. Zápis proveden dne 18.10.2016; uloženo na prac. Tábor

V-8164/2016-308

Pořadí k 23.09.2016 13:07

Související zápisy

Závazek nezajistit zást. pr. ve výhodnějším pořadí nový dluh

V-8164/2016-308

Listina Rozhodnutí správce daně o zřízení zástavního práva Finanční úřad pro Jihočeský kraj, ÚzP v Táboře čj.-1888308/2016 /2212-00540-303457 ze dne 22.09.2016. Právní účinky zápisu ke dni 23.09.2016. Zápis proveden dne 18.10.2016; uloženo na prac. Tábor

V-8164/2016-308

Související zápisy

Závazek neumožnit zápis nového zást. práva namísto starého

V-8164/2016-308

Listina Rozhodnutí správce daně o zřízení zástavního práva Finanční úřad pro Jihočeský kraj, ÚzP v Táboře čj.-1888308/2016 /2212-00540-303457 ze dne 22.09.2016. Právní účinky zápisu ke dni 23.09.2016. Zápis proveden dne 18.10.2016; uloženo na prac. Tábor

V-8164/2016-308

o Zástavní právo z rozhodnutí správního orgánu

pro částku ve výši 32.001,00 Kč s příslušenstvím, na id. podíl 1/32

Česká republika, RČ/IČO: 00000001-001, vykonává: Okresní správa sociálního zabezpečení Tábor, Bílkova 2924, 39002 Tábor	Krejčí Pavel, Lomená 229, 39137 Chotoviny, RČ/IČO: 660202/1712 Parcela: 729/5 Parcela: 729/6	V-2279/2017-308 V-2279/2017-308
---	--	------------------------------------

Listina Rozhodnutí okresní správy sociálního zabezpečení o zřízení zástavního práva (§ 104i zákona č. 582/1991 Sb.) Okresní správa sociálního zabezpečení Tábor 43007-220/ /8030/20.03.2017-00385/17/ZP-D-1 ze dne 20.03.2017. Právní účinky zápisu ke dni 22.03.2017. Zápis proveden dne 13.04.2017.

V-2279/2017-308

Pořadí k 22.03.2017 13:55

o Zástavní právo z rozhodnutí správního orgánu

pro částku ve výši 81.029,00 Kč s příslušenstvím, na id. podíl 1/32

Česká republika, RČ/IČO: 00000001-001, vykonává: Okresní správa sociálního zabezpečení Tábor, Bílkova 2924, 39002 Tábor	Krejčí Pavel, Lomená 229, 39137 Chotoviny, RČ/IČO: 660202/1712 Parcela: 729/5 Parcela: 729/6	V-2284/2017-308 V-2284/2017-308
---	--	------------------------------------

VÝPIS Z KATASTRU NEMOVITOSTI

prokazující stav evidovaný k datu 27.12.2017 00:00:00

Okres: CZ0317 Tábor

Obec: 552461 Chotoviny

Kat.území: 745413 Řevnov

List vlastnictví: 249

V kat. území jsou pozemky vedeny ve dvou číselných řadách (St. = stavební parcela)

Typ vztahu

Oprávnění pro

Povinnost k

Listina Rozhodnutí okresní správy sociálního zabezpečení o zřízení zástavního práva (§ 104i zákona č. 582/1991 Sb.) Okresní správa sociálního zabezpečení Tábor 43007-220/8030/20.03.2017-00386/18/ZP-D-1 ze dne 20.03.2017. Právní účinky zápisu ke dni 22.03.2017. Zápis proveden dne 13.04.2017.

V-2284/2017-308

Poradí k 22.03.2017 13:55

o Zástavní právo z rozhodnutí správního orgánu

pro částku ve výši 115.039,00 Kč s příslušenstvím na id. podíl 1/32

Česká republika, RČ/IČO: 00000001- Krejčí Pavel, Lomená 229, 39137 Chotoviny, RČ/IČO: 001, vykonává: Finanční úřad pro 660202/1712

Jihočeský kraj, Mánesova 1803/3a, Parcela: 729/5

V-4176/2017-308

České Budějovice 7, 37187 České Parcela: 729/6

V-4176/2017-308

Budějovice

Listina Rozhodnutí správce daně o zřízení zástavního práva Finanční úřad pro Jihočeský kraj, ÚzP v Táboře -1455846/2017 /2212-00540-303457 ze dne 26.05.2017. Právní účinky zápisu ke dni 26.05.2017. Zápis proveden dne 20.06.2017; uloženo na prac. Tábor

V-4176/2017-308

Poradí k 26.05.2017 13:22

Související zápisy

Závazek nezajistit zást. pr. ve výhodnějším pořadí nový dluh

V-4176/2017-308

Listina Rozhodnutí správce daně o zřízení zástavního práva Finanční úřad pro Jihočeský kraj, ÚzP v Táboře -1455846/2017 /2212-00540-303457 ze dne 26.05.2017. Právní účinky zápisu ke dni 26.05.2017. Zápis proveden dne 20.06.2017; uloženo na prac. Tábor

V-4176/2017-308

Související zápisy

Závazek neumožnit zápis nového zást. práva namísto starého

V-4176/2017-308

Listina Rozhodnutí správce daně o zřízení zástavního práva Finanční úřad pro Jihočeský kraj, ÚzP v Táboře -1455846/2017 /2212-00540-303457 ze dne 26.05.2017. Právní účinky zápisu ke dni 26.05.2017. Zápis proveden dne 20.06.2017; uloženo na prac. Tábor

V-4176/2017-308

o Zahájení exekuce

pověřený soudní exekutor: Mgr. Ing. Jiří Prošek, Rychtaříkova 1, 326 00 Plzeň

Krejčí Pavel, Lomená 229, 39137 Chotoviny, RČ/IČO: 660202/1712

Z-3586/2015-308

Listina Vyrozumění soudního exekutora o zahájení exekuce 134 EX-10182/2015 -009 ze dne 16.07.2015. Právní účinky zápisu ke dni 17.07.2015. Zápis proveden dne 20.07.2015; uloženo na prac. Tábor

Z-3586/2015-308

VÝPIS Z KATASTRU NEMOVITOSTI

prokazující stav evidovaný k datu 27.12.2017 00:00:00

Okres: CZ0317 Tabor

Obec: 552461 Chotoviny

Kat.uzemí: 745413 Revnov

List vlastnictví: 249

V kat. území jsou pozemky vedeny ve dvou číselných řadách (St. = stavební parcela)

Typ vztahu

Oprávnění pro

Povinnost k

Související zápisy

Exekuční příkaz k prodeji nemovitosti
na id. podíl 1/32

Krejčí Pavel, Lomená 229, 39137 Chotoviny, RC/ICO:
660202/1712

Parcela: 729/5

Z-3590/2015-308

Parcela: 729/6

Z-3590/2015-308

Listina Exekuční příkaz k prodeji nemovitých věcí Prošek Jiří, Mgr., Ing. - soudní exekutor 134 EX-10182/2015 -014 ze dne 16.07.2015. Právní účinky zápisu ke dni 17.07.2015. Zápis proveden dne 27.07.2015; uloženo na prac. Tabor

Z-3590/2015-308

o Zahájení exekuce

- pověřený soudní exekutor: JUDr. Zdeněk Zítka, Palackého nám. 28, 301 00 Plzeň

Krejčí Pavel, Lomená 229, 39137 Chotoviny, RC/ICO:
660202/1712

Z-1232/2016-405

Listina Vyrozumění soudního exekutora o zahájení exekuce 108 EX-00578/2016 -020 ze dne 17.02.2016. Právní účinky zápisu ke dni 18.02.2016. Zápis proveden dne 22.02.2016; uloženo na prac. Plzeň-město

Z-1232/2016-405

Související zápisy

Exekuční příkaz k prodeji nemovitosti
na id. podíl 1/32

Krejčí Pavel, Lomená 229, 39137 Chotoviny, RC/ICO:
660202/1712

Parcela: 729/5

Z-885/2016-308

Parcela: 729/6

Z-885/2016-308

Listina Exekuční příkaz k prodeji nemovitých věcí Zítka Zdeněk, JUDr. - soudní exekutor 108 EX-00578/2016 -021 ze dne 17.02.2016. Právní účinky zápisu ke dni 18.02.2016. Zápis proveden dne 02.03.2016; uloženo na prac. Tabor

Z-885/2016-308

Listina Exekuční příkaz k prodeji nemovitých věcí Zítka Zdeněk, JUDr. - soudní exekutor 108EX-00578/2016 -021 ze dne 17.02.2016. Právní moc ke dni 22.02.2016. Právní účinky zápisu ke dni 04.04.2016. Zápis proveden dne 15.04.2016; uloženo na prac. Tabor

Z-1856/2016-308

D Jiné zápisy - Bez zápisu

Plomby a upozornění - Bez zápisu

E Nabývací tituly a jiné podklady zápisu

Listina

o Usnesení soudu číslo deníku 628/1955 Smlouva darovací /kn.vl.288/.

POLVZ:63/1978

Z-17700063/1978-308

Pro: Volf Jiří, K Netlukám 1472/6, Uhřetěves, 10400 Praha 10

RC/ICO: 500328/109

VYPIS Z KATASTRU NEMOVITOSTÍ

prokazující stav evidovaný k datu 27.12.2017 00:00:00

Okres: CZ0317 Tábor

Obec: 552461 Chotoviny

Kat.území: 745413 Revnov

List vlastnictví: 249

V kat. území jsou pozemky vedeny ve dvou číselných řadách (St. = stavební parcela)

Listina

- o Rozhodnutí 3065/1981 O nabídce z 3.11.1981.

POLVZ:6/1982 Z-17700006/1982-308
RC/ICO: 00000001-001

Pro: Česká republika
- o Rozsudek soudu 415/1993 ZE DNE 19.5.1994 OD OKRES.SOUDU V TABORE C. 7C 415/93-15.

POLVZ:15/1995 Z-17700015/1995-308
RC/ICO: 326107/021

Pro: Zelenková Věra, V Zahradách 123, Horky, 39001 Tábor
- o Rozhodnutí o dědictví D 1020/1996 ze dne 12.11.1996.

POLVZ:4/1997 Z-17700004/1997-308
RC/ICO: 470929/017

Pro: Mika Jan Ing., Petra z Ústí 1585/13, 39002 Tábor
- o Usnesení soudu ve věci projednání dědictví D 269/1996 ze dne 4.6.1997.

POLVZ:14/1997 Z-17700014/1997-308
RC/ICO: 560121/1539

Pro: Vácha Pavel, Revnov 36, 39137 Chotoviny
- o Darovací smlouva V12 4124/1997 Právní účinky vkladu ke dni 29.12.1997.

POLVZ:5/1998 Z-17700005/1998-308
RC/ICO: 470929/017

Pro: Mika Jan Ing., Petra z Ústí 1585/13, 39002 Tábor
- o Rozhodnutí pozemkového úřadu 1430/1999 č.5290 ze dne 21.4.1999.

POLVZ:16/1999 Z-17700016/1999-308
RC/ICO: 426103/091
640216/1359

Pro: Jichová Hana, Na dlouhém lanu 419/31, Vokovice, 16000 Praha 6
Salaquarda David, Leitzachstrasse 13, 815 47 München, Německo
- o Smlouva darovací ze dne 05.01.2006. Právní účinky vkladu práva ke dni 10.01.2006.

V-104/2006-308
RC/ICO: 660202/1712
695703/2038

Pro: Krejčí Pavel, Lomená 229, 39137 Chotoviny
Krejčí Alena, č.p. 75, 33501 Prádlo
- o Usnesení soudu o schválení dědické dohody Obvodní soud pro Prahu 6 26 D-1648/2006 -37 ze dne 10.05.2007. Právní moc ke dni 11.05.2007.

Z-6805/2007-308
RC/ICO: 530919/237
585819/0613
266218/030

Pro: Dušek Vladimír, Otradovická 737/23, Kamýk, 14200 Praha 4
Restivo Iva, Raichlova 2610/11, Stodůlky, 15500 Praha 5
Dušková Miloslava, Raichlova 2610/11, Stodůlky, 15500 Praha 5
- o Smlouva darovací NZ-7/2009 ze dne 26.01.2009. Právní účinky vkladu práva ke dni 27.01.2009.

V-356/2009-308
RC/ICO: 780327/1718

Pro: Malý Tomáš, Revnov 16, 39137 Chotoviny
- o Ohlášení příslušnosti hospodařit s majet. státu (§4 zák.č.503/2012Sb.) Státní pozemkový úřad zn. SPÚ-009658/2013 /OMV/1 ze dne 02.01.2013.

Z-768/2013-308
RC/ICO: 01312774

Pro: Státní pozemkový úřad, Husinecká 1024/11a, Žižkov, 13000 Praha
- o Usnesení soudu o dědictví Okresní soud v Táboře 24 D-73/2015 -52 ze dne 25.03.2015. Právní moc ke dni 25.03.2015. Právní účinky zápisu ke dni 25.03.2015. Zápis proveden dne 10.04.2015.

V-2754/2015-308
RC/ICO: 780327/1718

Pro: Malý Tomáš, Revnov 16, 39137 Chotoviny

VÝPIS Z KATASTRU NEMOVITOSTI

prokazující stav evidovaný k datu 27.12.2017 00:00:00

Okres: CZ0317 Tábor

Obec: 552461 Chotoviny

Kat.území: 745413 Revnov

List vlastnictví: 249

V kat. území jsou pozemky vedeny ve dvou číselných řadách (St. = stavební parcela)

Listina

Malá Gabriela, Revnov 16, 39137 Chotoviny

765322/0256

- o Usnesení soudu o dědictví OS Louny 35D-1021/2014 -62 ze dne 13.04.2015. Právní moc ke dni 13.04.2015. Právní účinky zápisu ke dni 14.04.2015. Zápis proveden dne 30.04.2015.

V-3444/2015-308

Pro: Dušek Václav Ing., Pertoldova 3385/49, Modřany, 14300 Praha 4 RC/ICO: 540824/0783

- o Smlouva darovací NZ 48/2015 ze dne 22.06.2015. Právní účinky zápisu ke dni 22.06.2015. Zápis proveden dne 15.07.2015.

V-5860/2015-308

Pro: Kocourek Miroslav, Obránců míru 439, 39143 Mladá Vožice

RC/ICO: 630428/1984

F Vztah bonitovaných půdně ekologických jednotek (BPEJ) k parcelám

Parcela	BPEJ	Výměra [m2]
729/5	72911	132
	74710	692
729/6	74710	286
	76811	36

Pokud je výměra bonitních dílů parcel menší než výměra parcely, zbytek parcely není bonitován

Nemovitosti jsou v územním obvodu, ve kterém vykonává státní správu katastru nemovitostí ČR:
Katastrální úřad pro Jihočeský kraj, Katastrální pracoviště Tábor, kód: 308.

Vyhotovil:
Český úřad zeměměřický a katastrální - SCD

Vyhotoveno: 27.12.2017 09:58:54

VÝPIS Z KATASTRU NEMOVITOSTI

prokazující stav evidovaný k datu 27.12.2017 00:00:00

Vytvořeno bezúplatně dálkovým přístupem pro účel: Insolvenční řízení, č.j.: KSCB 26 INS 20542 / 2017 pro Hart & Partners, v.o.s.

Okres: CZ0317 Tábor

Obec: 552461 Chotoviny

Kat.území: 745413 Revnov

List vlastnictví: 1020

V kat. území jsou pozemky vedeny ve dvou číselných řadách (St. = stavební parcela)

A Vlastník, jiný oprávněný	Identifikátor	Podíl
<i>Vlastnické právo</i>		
Česká republika	00000001-001	1/2
Krejčí Alena, č.p. 75, 33501 Prádló	695703/2038	1/4
Krejčí Pavel, Lomená 229, 39137 Chotoviny	660202/1712	1/4
<i>Príslušnost hospodařit s majetkem státu</i>		
Státní pozemkový úřad, Husinecká 1024/11a, Žižkov, 13000 Praha 3	01312774	1/2

B Nemovitosti

Pozemky Parcela	Výměra [m ²]	Druh pozemku	Způsob využití	Způsob ochrany
662	570	trvalý travní porost		zemědělský půdní fond
664/1	12805	orná půda		zemědělský půdní fond
729/3	6215	orná půda		zemědělský půdní fond
731/2	3329	trvalý travní porost		zemědělský půdní fond
731/26	1974	trvalý travní porost		zemědělský půdní fond

B1 Jiná práva - Bez zápisu

C Omezení vlastnického práva

Typ vztahu

Oprávnění pro

Povinnost k

o Zástavní právo z rozhodnutí správního orgánu

pohledávka ve výši 197.855,60 Kč + příslušenství, na id. podíl 1/4

Česká republika, RČ/IČO: 00000001-001, vykonává: Finanční úřad pro Jihočeský kraj, Mánesova 1803/3a, České Budějovice 7, 37187 České Budějovice	Krejčí Pavel, Lomená 229, 39137 Chotoviny, RČ/IČO: 660202/1712 Parcela: 662 Parcela: 664/1 Parcela: 729/3 Parcela: 731/2 Parcela: 731/26	Z-13451/2013-308 Z-13451/2013-308 Z-13451/2013-308 Z-13451/2013-308 Z-13451/2013-308
---	---	--

Listina Rozhodnutí správce daně o zřízení zástavního práva Finanční úřad pro Jihočeský kraj, Územní pracoviště v Táboře -1723479/2013 /2212-25202-303457 ze dne 26.09.2013.

Z-13451/2013-308

Pořadí k datu podle právní úpravy účinné v době vzniku práva

o Zástavní právo z rozhodnutí správního orgánu

k zajištění pohledávky ve výši 782 118,60 Kč + příslušenství, na id. podíl 1/4

Česká republika, RČ/IČO: 00000001-001, vykonává: Finanční úřad pro Jihočeský kraj, Mánesova 1803/3a, České Budějovice 7, 37187 České Budějovice	Krejčí Pavel, Lomená 229, 39137 Chotoviny, RČ/IČO: 660202/1712 Parcela: 662 Parcela: 664/1 Parcela: 729/3	Z-147/2015-308 Z-147/2015-308 Z-147/2015-308
---	--	--

Nemovitosti jsou v územním obvodu, ve kterém vykonává státní správu katastru nemovitostí ČR

katastrální úřad pro Jihočeský kraj, Katastrální pracoviště Tábor, kód: 308.

VÝPIS Z KATASTRU NEMOVITOSTI

prokazující stav evidovaný k datu 27.12.2017 00:00:00

Okres: CZ0317 Tábor

Obec: 552461 Chotoviny

Kat.území: 745413 Revnov

List vlastnictví: 1020

V kat. území jsou pozemky vedeny ve dvou číselných řadách (St. = stavební parcela)

Typ vztahu

Oprávnění pro

Povinnost k

Parcela: 731/2 Z-147/2015-308

Parcela: 731/26 Z-147/2015-308

Listina Rozhodnutí správce daně o zřízení zástavního práva Finanční úřad v Táboře -
159861/2012 110942303457 ze dne 08.06.2012.

Z-6839/2012-308

Pořadí k datu podle právní úpravy účinné v době vzniku práva

o Zástavní právo z rozhodnutí správního orgánu

pro částku ve výši 101.656,00 Kč s příslušenstvím, na id. podíl 1/4

Česká republika, RC/ICO: 00000001- Krejčí Pavel, Lomená 229, 39137 Chotoviny, RC/ICO:
001, vykonává: Okresní správa 660202/1712

sociálního zabezpečení Tábor, Parcela: 662 V-6083/2015-308
Bílková 2924, 39002 Tábor Parcela: 664/1 V-6083/2015-308

Parcela: 729/3 V-6083/2015-308

Parcela: 731/2 V-6083/2015-308

Parcela: 731/26 V-6083/2015-308

Listina Rozhodnutí okresní správy sociálního zabezpečení o zřízení zástavního práva (§ 104i
zákonu č. 582/1991 Sb.) Okresní správa sociálního zabezpečení Tábor 43007-220/8030
/19.5.2015-00642/41-ZP/D-1 ze dne 19.05.2015. Právní účinky zápisu ke dni
26.06.2015. Zápis proveden dne 21.07.2015.

V-6083/2015-308

Pořadí k 26.06.2015 12:35

o Zástavní právo z rozhodnutí správního orgánu

pro částku ve výši 17.952,81 Kč s příslušenstvím, na id. podíl 1/4

Česká republika, RC/ICO: 00000001- Krejčí Pavel, Lomená 229, 39137 Chotoviny, RC/ICO:
001, vykonává: Okresní správa 660202/1712

sociálního zabezpečení Tábor, Parcela: 662 V-6084/2015-308
Bílková 2924, 39002 Tábor Parcela: 664/1 V-6084/2015-308

Parcela: 729/3 V-6084/2015-308

Parcela: 731/2 V-6084/2015-308

Parcela: 731/26 V-6084/2015-308

Listina Rozhodnutí okresní správy sociálního zabezpečení o zřízení zástavního práva (§ 104i
zákonu č. 582/1991 Sb.) Okresní správa sociálního zabezpečení Tábor 43007-220/8030
/25.6.2015-00903/53-ZP-D-1 ze dne 25.06.2015. Právní účinky zápisu ke dni
26.06.2015. Zápis proveden dne 21.07.2015.

V-6084/2015-308

Pořadí k 26.06.2015 12:36

o Zástavní právo z rozhodnutí správního orgánu

pro částku ve výši 5.816,54 Kč s příslušenstvím, na id. podíl 1/4

Česká republika, RC/ICO: 00000001- Krejčí Pavel, Lomená 229, 39137 Chotoviny, RC/ICO:
001, vykonává: Okresní správa 660202/1712

sociálního zabezpečení Tábor, Parcela: 662 V-6085/2015-308
Bílková 2924, 39002 Tábor Parcela: 664/1 V-6085/2015-308

Parcela: 729/3 V-6085/2015-308

Parcela: 731/2 V-6085/2015-308

Parcela: 731/26 V-6085/2015-308

Listina Rozhodnutí okresní správy sociálního zabezpečení o zřízení zástavního práva (§ 104i
zákonu č. 582/1991 Sb.) Okresní správa sociálního zabezpečení Tábor 43007-220/8030
/25.6.2015-00905/54-ZP-D-1 ze dne 25.06.2015. Právní účinky zápisu ke dni

VÝPIS Z KATASTRU NEMOVITOSTÍ

prokazující stav evidovaný k datu 27.12.2017 00:00:00

Okres: CZ0317 Tábor

Obec: 552461 Chotoviny

Kat.území: 745413 Revnov

List vlastnictví: 1020

V kat. území jsou pozemky vedeny ve dvou číselných řadách (St. = stavební parcela)

Typ vztahu

Oprávnění pro

Povinnost k

26.06.2015. Zápis proveden dne 21.07.2015.

V-6085/2015-308

Pořadí k 26.06.2015 12:38

o Zástavní právo z rozhodnutí správního orgánu

pro částku ve výši 23.926,00 Kč s příslušenstvím, na id. podíl 1/4

Česká republika, RČ/IČO: 00000001- Krejčí Pavel, Lomená 229, 39137 Chotoviny, RČ/IČO: 001, vykonává: Okresní správa sociálního zabezpečení Tábor, Bilkova 2924, 39002 Tábor

660202/1712	Parcela: 662	V-6087/2015-308
	Parcela: 664/1	V-6087/2015-308
	Parcela: 729/3	V-6087/2015-308
	Parcela: 731/2	V-6087/2015-308
	Parcela: 731/26	V-6087/2015-308

Listina Rozhodnutí okresní správy sociálního zabezpečení o zřízení zástavního práva (§ 104i zákona č. 582/1991 Sb.) Okresní správa sociálního zabezpečení Tábor 43007-220/8030 /25.06.2015-00907/55/ZP/D-1 ze dne 25.06.2015. Právní účinky zápisu ke dni 26.06.2015. Zápis proveden dne 21.07.2015.

V-6087/2015-308

Pořadí k 26.06.2015 12:41

o Zástavní právo z rozhodnutí správního orgánu

pro částku ve výši 210.774,10 Kč s příslušenstvím, na id. podíl 1/4

Česká republika, RČ/IČO: 00000001- Krejčí Pavel, Lomená 229, 39137 Chotoviny, RČ/IČO: 001, vykonává: Finanční úřad pro Jihočeský kraj, Mánesova 1803/3a, České Budějovice 7, 37187 České Budějovice

660202/1712	Parcela: 662	V-1739/2016-308
	Parcela: 664/1	V-1739/2016-308
	Parcela: 729/3	V-1739/2016-308
	Parcela: 731/2	V-1739/2016-308
	Parcela: 731/26	V-1739/2016-308

Listina Rozhodnutí správce daně o zřízení zástavního práva Finanční úřad pro Jihočeský kraj, ÚzP v Táboře -371655/2016 /2212-00540-303457 ze dne 29.02.2016. Právní účinky zápisu ke dni 02.03.2016. Zápis proveden dne 24.03.2016; uloženo na prac. Tábor

V-1739/2016-308

Pořadí k 02.03.2016 13:43

Související zápisy

Závazek neumožnit zápis nového zást. práva namísto starého

V-1739/2016-308

Listina Rozhodnutí správce daně o zřízení zástavního práva Finanční úřad pro Jihočeský kraj, ÚzP v Táboře -371655/2016 /2212-00540-303457 ze dne 29.02.2016. Právní účinky zápisu ke dni 02.03.2016. Zápis proveden dne 24.03.2016; uloženo na prac. Tábor

V-1739/2016-308

Související zápisy

Závazek nezajistit zást. pr. ve výhodnějším pořadí nový dluh

V-1739/2016-308

Listina Rozhodnutí správce daně o zřízení zástavního práva Finanční úřad pro Jihočeský kraj, ÚzP v Táboře -371655/2016 /2212-00540-303457 ze dne

Nemovitosti jsou v uzemním obvodu, ve kterém vykonává statní správu katastru nemovitostí ČR

Katastrální úřad pro Jihočeský kraj, Katastrální pracoviště Tábor, kód: 308.

VÝPIS Z KATASTRU NEMOVITOSTI

prokazující stav evidovaný k datu 27.12.2017 00:00:00

Okres: CZ0317 Tábor

Obec: 552461 Chotoviny

Kat.uzemí: 745413 Revnov

List vlastnictví: 1020

V kat. území jsou pozemky vedeny ve dvou číselných řadách (St. = stavební parcela)

Typ vztahu

Oprávnění pro

Povinnost k

29.02.2016. Právní účinky zápisu ke dni 02.03.2016. Zápis proveden dne 24.03.2016; uloženo na prac. Tábor

V-1739/2016-308

o Zástavní právo z rozhodnutí správního orgánu

pro částku ve výši 159.172,00 Kč s příslušenstvím, na id. podíl 1/4

Česká republika, RČ/IČO: 00000001- Krejčí Pavel, Lomená 229, 39137 Chotoviny, RČ/IČO: 001, vykonává: Finanční úřad pro 660202/1712

Jihočeský kraj, Mánesova 1803/3a, Parcela: 662 V-8164/2016-308

České Budějovice 7, 37187 České Parcela: 664/1 V-8164/2016-308

Budějovice Parcela: 729/3 V-8164/2016-308

Parcela: 731/2 V-8164/2016-308

Parcela: 731/26 V-8164/2016-308

Listina Rozhodnutí správce daně o zřízení zástavního práva Finanční úřad pro Jihočeský kraj, ÚzP v Táboře čj.-1888308/2016 /2212-00540-303457 ze dne 22.09.2016. Právní účinky zápisu ke dni 23.09.2016. Zápis proveden dne 18.10.2016; uloženo na prac. Tábor

V-8164/2016-308

Poradí k 23.09.2016 13:07

Související zápisy

Závazek nezajistit zást. pr. ve výhodnějším pořadí nový dluh

V-8164/2016-308

Listina Rozhodnutí správce daně o zřízení zástavního práva Finanční úřad pro Jihočeský kraj, ÚzP v Táboře čj.-1888308/2016 /2212-00540-303457 ze dne 22.09.2016. Právní účinky zápisu ke dni 23.09.2016. Zápis proveden dne 18.10.2016; uloženo na prac. Tábor

V-8164/2016-308

Související zápisy

Závazek neumožnit zápis nového zást. práva namísto starého

V-8164/2016-308

Listina Rozhodnutí správce daně o zřízení zástavního práva Finanční úřad pro Jihočeský kraj, ÚzP v Táboře čj.-1888308/2016 /2212-00540-303457 ze dne 22.09.2016. Právní účinky zápisu ke dni 23.09.2016. Zápis proveden dne 18.10.2016; uloženo na prac. Tábor

V-8164/2016-308

o Zástavní právo z rozhodnutí správního orgánu

pro částku ve výši 32.001,00 Kč s příslušenstvím, na id. podíl 1/4

Česká republika, RČ/IČO: 00000001- Krejčí Pavel, Lomená 229, 39137 Chotoviny, RČ/IČO: 001, vykonává: Okresní správa 660202/1712

sociálního zabezpečení Tábor, Parcela: 662 V-2279/2017-308

Bílková 2924, 39002 Tábor Parcela: 664/1 V-2279/2017-308

Parcela: 729/3 V-2279/2017-308

Parcela: 731/2 V-2279/2017-308

Parcela: 731/26 V-2279/2017-308

Listina Rozhodnutí okresní správy sociálního zabezpečení o zřízení zástavního práva (§ 104i zákona č. 582/1991 Sb.) Okresní správa sociálního zabezpečení Tábor 43007-220/

VÝPIS Z KATASTRU NEMOVITOSTI

prokazující stav evidovaný k datu 27.12.2017 00:00:00

Okres: CZ0317 Tábor

Obec: 552461 Chotoviny

Kat.území: 745413 Revnov

List vlastnictví: 1020

V kat. území jsou pozemky vedeny ve dvou číselných řadách (St. = stavební parcela)

Typ vztahu

Oprávnění pro

Povinnost k

/8030/20.03.2017-00385/17/ZP-D-1 ze dne 20.03.2017. Právní účinky zápisu ke dni 22.03.2017. Zápis proveden dne 13.04.2017.

V-2279/2017-308

Pořadí k 22.03.2017 13:55

o Zástavní právo z rozhodnutí správního orgánu

pro částku ve výši 81.029,00 Kč s příslušenstvím, na id. podíl 1/4

Česká republika, RČ/IČO: 00000001- Krejčí Pavel, Lomená 229, 39137 Chotoviny, RČ/IČO: 001, vykonává: Okresní správa 660202/1712

sociálního zabezpečení Tábor,

Parcela: 662

V-2284/2017-308

Bílková 2924, 39002 Tábor

Parcela: 664/1

V-2284/2017-308

Parcela: 729/3

V-2284/2017-308

Parcela: 731/2

V-2284/2017-308

Parcela: 731/26

V-2284/2017-308

Listina Rozhodnutí okresní správy sociálního zabezpečení o zřízení zástavního práva (§ 104i zákona č. 582/1991 Sb.) Okresní správa sociálního zabezpečení Tábor 43007-220/ /8030/20.03.2017-00386/18/ZP-D-1 ze dne 20.03.2017. Právní účinky zápisu ke dni 22.03.2017. Zápis proveden dne 13.04.2017.

V-2284/2017-308

Pořadí k 22.03.2017 13:55

o Zástavní právo z rozhodnutí správního orgánu

pro částku ve výši 115.039,00 Kč s příslušenstvím na id. podíl 1/4

Česká republika, RČ/IČO: 00000001- Krejčí Pavel, Lomená 229, 39137 Chotoviny, RČ/IČO: 001, vykonává: Finanční úřad pro 660202/1712

Jihočeský kraj, Mánesova 1803/3a,

Parcela: 662

V-4176/2017-308

České Budějovice 7, 37187 České

Parcela: 664/1

V-4176/2017-308

Budějovice

Parcela: 729/3

V-4176/2017-308

Parcela: 731/2

V-4176/2017-308

Parcela: 731/26

V-4176/2017-308

Listina Rozhodnutí správce daně o zřízení zástavního práva Finanční úřad pro Jihočeský kraj, ÚZP v Táboře -1455846/2017 /2212-00540-303457 ze dne 26.05.2017. Právní účinky zápisu ke dni 26.05.2017. Zápis proveden dne 20.06.2017; uloženo na prac. Tábor

V-4176/2017-308

Pořadí k 26.05.2017 13:22

Související zápisy

Závazek nezajistit zást. pr. ve výhodnějším pořadí nový dluh

V-4176/2017-308

Listina Rozhodnutí správce daně o zřízení zástavního práva Finanční úřad pro Jihočeský kraj, ÚZP v Táboře -1455846/2017 /2212-00540-303457 ze dne 26.05.2017. Právní účinky zápisu ke dni 26.05.2017. Zápis proveden dne 20.06.2017; uloženo na prac. Tábor

V-4176/2017-308

Související zápisy

Závazek neumožnit zápis nového zást. práva namísto starého

V-4176/2017-308

VÝPIS Z KATASTRU NEMOVITOSTI

prokazující stav evidovaný k datu 27.12.2017 00:00:00

Okres: CZ0317 Tábor

Obec: 552461 Chotoviny

Kat.území: 745413 Revnov

List vlastnictví: 1020

V kat. území jsou pozemky vedeny ve dvou číselných řadách (St. = stavební parcela)

Typ vztahu

Oprávnění pro

Povinnost k

Listina Rozhodnutí správce daně o zřízení zástavního práva Finanční úřad pro Jihočeský kraj, ÚzP v Táboře -1455846/2017 /2212-00540-303457 ze dne 26.05.2017. Právní účinky zápisu ke dni 26.05.2017. Zápis proveden dne 20.06.2017; uloženo na prac. Tábor

V-4176/2017-308

o Zahájení exekuce

pověřený soudní exekutor: Mgr. Ing. Jiří Prošek, Rychtařikova 1, 326 00 Plzeň

Krejčí Pavel, Lomená 229, 39137 Chotoviny, RČ/IČO:
660202/1712

Z-3586/2015-308

Listina Vyrozumění soudního exekutora o zahájení exekuce 134 EX-10182/2015 -009 ze dne 16.07.2015. Právní účinky zápisu ke dni 17.07.2015. Zápis proveden dne 20.07.2015; uloženo na prac. Tábor

Z-3586/2015-308

Související zápisy

Exekuční příkaz k prodeji nemovitosti
na id. podíl 1/4

Krejčí Pavel, Lomená 229, 39137 Chotoviny, RČ/IČO:
660202/1712

Parcela: 662	Z-3591/2015-308
Parcela: 664/1	Z-3591/2015-308
Parcela: 729/3	Z-3591/2015-308
Parcela: 731/2	Z-3591/2015-308
Parcela: 731/26	Z-3591/2015-308

Listina Exekuční příkaz k prodeji nemovitých věcí Prošek Jiří, Mgr., Ing. - soudní exekutor 134 EX-10182/2015 -015 ze dne 16.07.2015. Právní účinky zápisu ke dni 17.07.2015. Zápis proveden dne 27.07.2015; uloženo na prac. Tábor

Z-3591/2015-308

o Zahájení exekuce

- pověřený soudní exekutor: JUDr. Zdeněk Zítka, Palackého nám. 28, 301 00 Plzeň

Krejčí Pavel, Lomená 229, 39137 Chotoviny, RČ/IČO:
660202/1712

Z-1232/2016-405

Listina Vyrozumění soudního exekutora o zahájení exekuce 108 EX-00578/2016 -020 ze dne 17.02.2016. Právní účinky zápisu ke dni 18.02.2016. Zápis proveden dne 22.02.2016; uloženo na prac. Plzeň-město

Z-1232/2016-405

Související zápisy

Exekuční příkaz k prodeji nemovitosti
na id. podíl 1/4

Krejčí Pavel, Lomená 229, 39137 Chotoviny, RČ/IČO:
660202/1712

Parcela: 662	Z-885/2016-308
Parcela: 664/1	Z-885/2016-308
Parcela: 729/3	Z-885/2016-308
Parcela: 731/2	Z-885/2016-308
Parcela: 731/26	Z-885/2016-308

VÝPIS Z KATASTRU NEMOVITOSTÍ

prokazující stav evidovaný k datu 27.12.2017 00:00:00

Okres: CZ0317 Tábor

Obec: 552461 Chotoviny

Kat.území: 745413 Řevnov

List vlastnictví: 1020

V kat. území jsou pozemky vedeny ve dvou číselných řadách (St. = stavební parcela)

Typ vztahu

Oprávnění pro

Povinnost k

Listina Exekuční příkaz k prodeji nemovitých věcí Zítka Zdeněk, JUDr. - soudní exekutor 108 EX-00578/2016 -021 ze dne 17.02.2016. Právní účinky zápisu ke dni 18.02.2016. Zápis proveden dne 02.03.2016; uloženo na prac. Tábor
Z-885/2016-308

Listina Exekuční příkaz k prodeji nemovitých věcí Zítka Zdeněk, JUDr. - soudní exekutor 108EX-00578/2016 -021 ze dne 17.02.2016. Právní moc ke dni 22.02.2016. Právní účinky zápisu ke dni 04.04.2016. Zápis proveden dne 15.04.2016; uloženo na prac. Tábor

Z-1856/2016-308

D Jiné zápisy - Bez zápisu

Plomby a upozornění - Bez zápisu

E Nabývací tituly a jiné podklady zápisu

Listina

o Jiná listina číslo 4489/1988 Nabídka daru státu ze dne 23.2.1988.

POLVZ:117/1989

Z-17700117/1989-308

Pro: Česká republika

RC/ICO: 00000001-001

o Smlouva darovací ze dne 05.01.2006. Právní účinky vkladu práva ke dni 10.01.2006.

V-104/2006-308

Pro: Krejčí Alena, č.p. 75, 33501 Prádlo

RC/ICO: 695703/2038

Krejčí Pavel, Lomená 229, 39137 Chotoviny

660202/1712

o Ohlášení příslušnosti hospodařit s majet. státu (§4 zák.č.503/2012Sb.) Státní pozemkový úřad zn. SPÚ-009658/2013 /OMV/1 ze dne 02.01.2013.

Z-768/2013-308

Pro: Státní pozemkový úřad, Husinecká 1024/11a, Žižkov, 13000 Praha RC/ICO: 01312774

3

F Vztah bonitovaných půdně ekologických jednotek (BPEJ) k parcelám

Parcela	BPEJ	Výměra [m2]
662	76701	570
664/1	75001	12805
729/3	72901	2227
	72911	3988
731/2	74700	1622
	76401	1698
	76811	9
731/26	76811	1974

Pokud je výměra bonitních dílů parcel menší než výměra parcely, zbytek parcely není bonitován

VÝPIS Z KATASTRU NEMOVITOSTÍ

prokazující stav evidovaný k datu 27.12.2017 00:00:00

Okres: CZ0317 Tábor

Obec: 552461 Chotoviny

Kat.území: 745413 Řevnov

Líst vlastnictví: 1020

V kat. území jsou pozemky vedeny ve dvou číselných řadách (St. = stavební parcela)

*Nemovitosti jsou v územním obvodu, ve kterém vykonává státní správu katastru nemovitostí ČR:
Katastrální úřad pro Jihočeský kraj, Katastrální pracoviště Tábor, kód: 308.*

Vyhotovil:
Český úřad zeměměřický a katastrální - SCD

Vyhotoveno: 27.12.2017 09:58:54

VÝPIS Z KATASTRU NEMOVITOSTÍ

prokazující stav evidovaný k datu 09.11.2017 00:00:00

Vyhotoveno bezúplatně dálkovým přístupem pro účel: Insolvenční řízení, č.j. KSCB 26 INS 20542 / 2017 pro Hart & Partners, v.o.s.

Okres: CZ0317 Tábor

Obec: 552461 Chotoviny

Kat.území: 653420 Liderovice

List vlastnictví: 662

V kat. území jsou pozemky vedeny ve dvou číselných řadách (St. = stavební parcela)

A Vlastník, jiný oprávněný	Identifikátor	Podíl
<i>Vlastnické právo</i>		
Česká republika	00000001-001	1/2
Krejčí Alena, č.p. 75, 33501 Prádló	695703/2038	1/4
Krejčí Pavel, Lomená 229, 39137 Chotoviny	660202/1712	1/4
<i>Príslušnost hospodařit s majetkem státu</i>		
Státní pozemkový úřad, Husinecká 1024/11a, Žižkov, 13000 Praha 3	01312774	1/2

B Nemovitosti					
Pozemky	Parcela	Výměra[m2]	Druh pozemku	Způsob využití	Způsob ochrany
	71/2	5756	orná půda		zemědělský půdní fond

B1 Jiná práva - Bez zápisu

C Omezení vlastnického práva

Typ vztahu

Oprávnění pro

Povinnost k

o Zástavní právo z rozhodnutí správního orgánu

pohledávka ve výši 197.855,60 Kč + příslušenství, na id. podíl 1/4

Česká republika, RČ/IČO: 00000001- Krejčí Pavel, Lomená 229, 39137 Chotoviny, RČ/IČO: 001, vykonává: Finanční úřad pro 660202/1712 Jihočeský kraj, Mánesova 1803/3a, Parcela: 71/2 Z-13451/2013-308 České Budějovice 7, 37187 České Budějovice

Listina Rozhodnutí správce daně o zřízení zástavního práva Finanční úřad pro Jihočeský kraj, Územní pracoviště v Táboře -1723479/2013 /2212-25202-303457 ze dne 26.09.2013.

Z-13451/2013-308

Pořadí k datu podle právní úpravy účinné v době vzniku práva

o Zástavní právo z rozhodnutí správního orgánu

k zajištění pohledávky ve výši 782 118,60 Kč + příslušenství, na id. podíl 1/4

Česká republika, RČ/IČO: 00000001- Krejčí Pavel, Lomená 229, 39137 Chotoviny, RČ/IČO: 001, vykonává: Finanční úřad pro 660202/1712 Jihočeský kraj, Mánesova 1803/3a, Parcela: 71/2 Z-147/2015-308 České Budějovice 7, 37187 České Budějovice

Listina Rozhodnutí správce daně o zřízení zástavního práva Finanční úřad v Táboře - 159858/2012 110942303457 ze dne 08.06.2012.

Z-6837/2012-308

Pořadí k datu podle právní úpravy účinné v době vzniku práva

o Zástavní právo z rozhodnutí správního orgánu

pro částku ve výši 101.656,00 Kč s příslušenstvím, na id. podíl 1/4

Česká republika, RČ/IČO: 00000001- Krejčí Pavel, Lomená 229, 39137 Chotoviny, RČ/IČO: 001, vykonává: Okresní správa sociálního zabezpečení Tábor, Parcela: 71/2 V-6083/2015-308

Nemovitosti jsou v územním obvodu, ve kterém vykonává státní správu katastru nemovitostí ČR Katastrální úřad pro Jihočeský kraj, Katastrální pracoviště Tábor, kód: 308.

VÝPIS Z KATASTRU NEMOVITOSTÍ

prokazující stav evidovaný k datu 09.11.2017 00:00:00

Okres: CZ0317 Tábor

Obec: 552461 Chotoviny

Kat.uzemí: 653420 Lideřovice

List vlastnictví: 662

V kat. území jsou pozemky vedeny ve dvou číselných řadách (St. = stavební parcela)

Typ vztahu

Oprávnění pro

Povinnost k

Bílkova 2924, 39002 Tábor

Listina Rozhodnutí okresní správy sociálního zabezpečení o zřízení zástavního práva (§ 104i zákona č. 582/1991 Sb.) Okresní správa sociálního zabezpečení Tábor 43007-220/8030 /19.5.2015-00642/41-ZP/D-1 ze dne 19.05.2015. Právní účinky zápisu ke dni 26.06.2015. Zápis proveden dne 21.07.2015.

V-6083/2015-308

Pořadí k 26.06.2015 12:35

o Zástavní právo z rozhodnutí správního orgánu

pro částku ve výši 17.952,81 Kč s příslušenstvím, na id. podíl 1/4

Česká republika, RČ/IČO: 00000001- Krejčí Pavel, Lomená 229, 39137 Chotoviny, RČ/IČO: 001, vykonává: Okresní správa 660202/1712

sociálního zabezpečení Tábor,

Parcela: 71/2

V-6084/2015-308

Bílkova 2924, 39002 Tábor

Listina Rozhodnutí okresní správy sociálního zabezpečení o zřízení zástavního práva (§ 104i zákona č. 582/1991 Sb.) Okresní správa sociálního zabezpečení Tábor 43007-220/8030 /25.6.2015-00903/53/ZP-D-1 ze dne 25.06.2015. Právní účinky zápisu ke dni 26.06.2015. Zápis proveden dne 21.07.2015.

V-6084/2015-308

Pořadí k 26.06.2015 12:36

o Zástavní právo z rozhodnutí správního orgánu

pro částku ve výši 5.816,54 Kč s příslušenstvím, na id. podíl 1/4

Česká republika, RČ/IČO: 00000001- Krejčí Pavel, Lomená 229, 39137 Chotoviny, RČ/IČO: 001, vykonává: Okresní správa 660202/1712

sociálního zabezpečení Tábor,

Parcela: 71/2

V-6085/2015-308

Bílkova 2924, 39002 Tábor

Listina Rozhodnutí okresní správy sociálního zabezpečení o zřízení zástavního práva (§ 104i zákona č. 582/1991 Sb.) Okresní správa sociálního zabezpečení Tábor 43007-220/8030 /25.6.2015-00905/54-ZP-D-1 ze dne 25.06.2015. Právní účinky zápisu ke dni 26.06.2015. Zápis proveden dne 21.07.2015.

V-6085/2015-308

Pořadí k 26.06.2015 12:38

o Zástavní právo z rozhodnutí správního orgánu

pro částku ve výši 23.926,00 Kč s příslušenstvím, na id. podíl 1/4

Česká republika, RČ/IČO: 00000001- Krejčí Pavel, Lomená 229, 39137 Chotoviny, RČ/IČO: 001, vykonává: Okresní správa 660202/1712

sociálního zabezpečení Tábor,

Parcela: 71/2

V-6087/2015-308

Bílkova 2924, 39002 Tábor

Listina Rozhodnutí okresní správy sociálního zabezpečení o zřízení zástavního práva (§ 104i zákona č. 582/1991 Sb.) Okresní správa sociálního zabezpečení Tábor 43007-220/8030 /25.06.2015-00907/55/ZP/D-1 ze dne 25.06.2015. Právní účinky zápisu ke dni 26.06.2015. Zápis proveden dne 21.07.2015.

V-6087/2015-308

Pořadí k 26.06.2015 12:41

o Zástavní právo z rozhodnutí správního orgánu

pro částku ve výši 210.774,10 Kč s příslušenstvím, na id. podíl 1/4

Česká republika, RČ/IČO: 00000001- Krejčí Pavel, Lomená 229, 39137 Chotoviny, RČ/IČO: 001, vykonává: Finanční úřad pro 660202/1712

Nemovitosti jsou v územním obvodu, ve kterém vykonává státní správu katastru nemovitostí ČR

Katastrální úřad pro Jihočeský kraj, Katastrální pracoviště Tábor, kod: 308.

VÝPIS Z KATASTRU NEMOVITOSTÍ

prokazující stav evidovaný k datu 09.11.2017 00:00:00

Okres: CZ0317 Tábor

Obec: 552461 Chotoviny

Kat.území: 653420 Liderovice

List vlastnictví: 662

V kat. území jsou pozemky vedeny ve dvou číselných řadách (St. = stavební parcela)

Typ vztahu

Oprávnění pro

Povinnost k

Jihočeský kraj, Mánesova 1803/3a, Parcela: 71/2 V-1739/2016-308
České Budějovice 7, 37187 České
Budějovice

Listina Rozhodnutí správce daně o zřízení zástavního práva Finanční úřad pro Jihočeský kraj, ÚzP v Táboře -371655/2016 /2212-00540-303457 ze dne 29.02.2016. Právní účinky zápisu ke dni 02.03.2016. Zápis proveden dne 24.03.2016; uloženo na prac. Tábor V-1739/2016-308

Pořadí k 02.03.2016 13:43

Související zápisy

Závazek neumožnit zápis nového zást. práva namísto starého

V-1739/2016-308

Listina Rozhodnutí správce daně o zřízení zástavního práva Finanční úřad pro Jihočeský kraj, ÚzP v Táboře -371655/2016 /2212-00540-303457 ze dne 29.02.2016. Právní účinky zápisu ke dni 02.03.2016. Zápis proveden dne 24.03.2016; uloženo na prac. Tábor

V-1739/2016-308

Související zápisy

Závazek nezajistit zást. pr. ve výhodnějším pořadí nový dluh

V-1739/2016-308

Listina Rozhodnutí správce daně o zřízení zástavního práva Finanční úřad pro Jihočeský kraj, ÚzP v Táboře -371655/2016 /2212-00540-303457 ze dne 29.02.2016. Právní účinky zápisu ke dni 02.03.2016. Zápis proveden dne 24.03.2016; uloženo na prac. Tábor

V-1739/2016-308

o Zástavní právo z rozhodnutí správního orgánu

pro částku ve výši 159.172,00 Kč s příslušenstvím, na id. podíl 1/4

Česká republika, RČ/IČO: 00000001- Krejčí Pavel, Lomená 229, 39137 Chotoviny, RČ/IČO: 001, vykonává: Finanční úřad pro 660202/1712

Jihočeský kraj, Mánesova 1803/3a, Parcela: 71/2 V-8164/2016-308
České Budějovice 7, 37187 České
Budějovice

Listina Rozhodnutí správce daně o zřízení zástavního práva Finanční úřad pro Jihočeský kraj, ÚzP v Táboře čj.-1888308/2016 /2212-00540-303457 ze dne 22.09.2016. Právní účinky zápisu ke dni 23.09.2016. Zápis proveden dne 18.10.2016; uloženo na prac. Tábor

V-8164/2016-308

Pořadí k 23.09.2016 13:07

Související zápisy

Závazek nezajistit zást. pr. ve výhodnějším pořadí nový dluh

V-8164/2016-308

Listina Rozhodnutí správce daně o zřízení zástavního práva Finanční úřad pro Jihočeský kraj, ÚzP v Táboře čj.-1888308/2016 /2212-00540-303457 ze dne 22.09.2016. Právní účinky zápisu ke dni 23.09.2016. Zápis proveden dne 18.10.2016; uloženo na prac. Tábor

VÝPIS Z KATASTRU NEMOVITOSTI

prokazující stav evidovaný k datu 09.11.2017 00:00:00

Okres: CZ0317 Tábor

Obec: 552461 Chotoviny

Kat.území: 653420 Liderovice

List vlastnictví: 662

V kat. území jsou pozemky vedeny ve dvou číselných řadách (St. = stavební parcela)

Typ vztahu

Oprávnění pro

Povinnost k

V-8164/2016-308

Související zápisy

Závazek neumožnit zápis nového zást. práva namísto starého

V-8164/2016-308

Listina Rozhodnutí správce daně o zřízení zástavního práva Finanční úřad pro Jihočeský kraj, ÚzP v Táboře č.j.-1888308/2016 /2212-00540-303457 ze dne 22.09.2016. Právní účinky zápisu ke dni 23.09.2016. Zápis proveden dne 18.10.2016; uloženo na prac. Tábor

V-8164/2016-308

o Zástavní právo z rozhodnutí správního orgánu

pro částku ve výši 32.001,00 Kč s příslušenstvím, na id. podíl 1/4

Česká republika, RČ/IČO: 00000001- Krejčí Pavel, Lomená 229, 39137 Chotoviny, RČ/IČO: 001, vykonává: Okresní správa sociálního zabezpečení Tábor, Bílkova 2924, 39002 Tábor Parcela: 71/2

V-2279/2017-308

Listina Rozhodnutí okresní správy sociálního zabezpečení o zřízení zástavního práva (§ 104i zákona č. 582/1991 Sb.) Okresní správa sociálního zabezpečení Tábor 43007-220/ /8030/20.03.2017-00385/17/ZP-D-1 ze dne 20.03.2017. Právní účinky zápisu ke dni 22.03.2017. Zápis proveden dne 13.04.2017.

V-2279/2017-308

Pořadí k 22.03.2017 13:55

o Zástavní právo z rozhodnutí správního orgánu

pro částku ve výši 81.029,00 Kč s příslušenstvím, na id. podíl 1/4

Česká republika, RČ/IČO: 00000001- Krejčí Pavel, Lomená 229, 39137 Chotoviny, RČ/IČO: 001, vykonává: Okresní správa sociálního zabezpečení Tábor, Bílkova 2924, 39002 Tábor Parcela: 71/2

V-2284/2017-308

Listina Rozhodnutí okresní správy sociálního zabezpečení o zřízení zástavního práva (§ 104i zákona č. 582/1991 Sb.) Okresní správa sociálního zabezpečení Tábor 43007-220/ /8030/20.03.2017-00386/18/ZP-D-1 ze dne 20.03.2017. Právní účinky zápisu ke dni 22.03.2017. Zápis proveden dne 13.04.2017.

V-2284/2017-308

Pořadí k 22.03.2017 13:55

o Zástavní právo z rozhodnutí správního orgánu

pro částku ve výši 115.039,00 Kč s příslušenstvím na id. podíl 1/4

Česká republika, RČ/IČO: 00000001- Krejčí Pavel, Lomená 229, 39137 Chotoviny, RČ/IČO: 001, vykonává: Finanční úřad pro Jihočeský kraj, Mánesova 1803/3a, České Budějovice 7, 37187 České Budějovice Parcela: 71/2

V-4176/2017-308

Listina Rozhodnutí správce daně o zřízení zástavního práva Finanční úřad pro Jihočeský kraj, ÚzP v Táboře -1455846/2017 /2212-00540-303457 ze dne 26.05.2017. Právní účinky zápisu ke dni 26.05.2017. Zápis proveden dne 20.06.2017; uloženo na prac. Tábor

V-4176/2017-308

Pořadí k 26.05.2017 13:22

VÝPIS Z KATASTRU NEMOVITOSTÍ

prokazující stav evidovaný k datu 09.11.2017 00:00:00

Okres: CZ0317 Tábor

Obec: 552461 Chotoviny

Kat.území: 653420 Liderovice

List vlastnictví: 662

V kat. území jsou pozemky vedeny ve dvou číselných řadách (St. = stavební parcela)

Typ vztahu

Oprávnění pro

Povinnost k

Související zápisy

Závazek nezajistit zást. pr. ve výhodnějším pořadí nový dluh

V-4176/2017-308

Listina Rozhodnutí správce daně o zřízení zástavního práva Finanční úřad pro Jihočeský kraj, ÚzP v Táboře -1455846/2017 /2212-00540-303457 ze dne 26.05.2017. Právní účinky zápisu ke dni 26.05.2017. Zápis proveden dne 20.06.2017; uloženo na prac. Tábor

V-4176/2017-308

Související zápisy

Závazek neumožnit zápis nového zást. práva namísto starého

V-4176/2017-308

Listina Rozhodnutí správce daně o zřízení zástavního práva Finanční úřad pro Jihočeský kraj, ÚzP v Táboře -1455846/2017 /2212-00540-303457 ze dne 26.05.2017. Právní účinky zápisu ke dni 26.05.2017. Zápis proveden dne 20.06.2017; uloženo na prac. Tábor

V-4176/2017-308

o Zahájení exekuce

pověřený soudní exekutor: Mgr. Ing. Jiří Prošek, Rychtaříkova 1, 326 00 Plzeň

Krejčí Pavel, Lomená 229, 39137 Chotoviny, RČ/ICO:
660202/1712

Z-3586/2015-308

Listina Vyrozumění soudního exekutora o zahájení exekuce 134 EX-10182/2015 -009 ze dne 16.07.2015. Právní účinky zápisu ke dni 17.07.2015. Zápis proveden dne 20.07.2015; uloženo na prac. Tábor

Z-3586/2015-308

Související zápisy

Exekuční příkaz k prodeji nemovitosti
na id. podíl 1/4

Krejčí Pavel, Lomená 229, 39137 Chotoviny, RČ/ICO:
660202/1712

Parcela: 71/2

Z-3588/2015-308

Listina Exekuční příkaz k prodeji nemovitých věcí Prošek Jiří, Mgr., Ing. - soudní exekutor 134 EX-10182/2015 -012 ze dne 16.07.2015. Právní účinky zápisu ke dni 17.07.2015. Zápis proveden dne 27.07.2015; uloženo na prac. Tábor

Z-3588/2015-308

o Zahájení exekuce

- pověřený soudní exekutor: JUDr. Zdeněk Zítka, Palackého nám. 28, 301 00 Plzeň

Krejčí Pavel, Lomená 229, 39137 Chotoviny, RČ/ICO:
660202/1712

Z-1232/2016-405

Listina Vyrozumění soudního exekutora o zahájení exekuce 108 EX-00578/2016 -020 ze dne 17.02.2016. Právní účinky zápisu ke dni 18.02.2016. Zápis proveden dne 22.02.2016; uloženo na prac. Plzeň-město

Z-1232/2016-405

VÝPIS Z KATASTRU NEMOVITOSTI

prokazující stav evidovaný k datu 09.11.2017 00:00:00

Okres: CZ0317 Tábor

Obec: 552461 Chotoviny

Kat.území: 653420 Liderovice

List vlastnictví: 662

V kat. území jsou pozemky vedeny ve dvou číselných řadách (St. = stavební parcela)

Typ vztahu

Oprávnění pro

Povinnost k

Související zápisy

**Exekuční příkaz k prodeji nemovitosti
na id. podíl 1/4**Krejčí Pavel, Lomená 229, 39137 Chotoviny, RČ/IČO:
660202/1712

Parcela: 71/2 Z-885/2016-308

Listina Exekuční příkaz k prodeji nemovitých věcí Zítka Zdeněk, JUDr. - soudní
exekutor 108 EX-00578/2016 -021 ze dne 17.02.2016. Právní účinky zápisu ke
dne 18.02.2016. Zápis proveden dne 02.03.2016; uloženo na prac. Tábor

Z-885/2016-308

Listina Exekuční příkaz k prodeji nemovitých věcí Zítka Zdeněk, JUDr. - soudní
exekutor 108EX-00578/2016 -021 ze dne 17.02.2016. Právní moc ke dni
22.02.2016. Právní účinky zápisu ke dni 04.04.2016. Zápis proveden dne
15.04.2016; uloženo na prac. Tábor

Z-1856/2016-308

D Jiné zápisy - Bez zápisu

Plomby a upozornění - Bez zápisu

E Nabývací tituly a jiné podklady zápisu

Listina

o Smlouva darovací 4489/1988 Nabídka daru čs.státu přijatá dne 23.2.1988 - pol.VZ 79/1989.

Z-6631/2002-308

Pro: Česká republika

RČ/IČO: 00000001-001

o Smlouva darovací ze dne 05.01.2006. Právní účinky vkladu práva ke dni 10.01.2006.

V-104/2006-308

Pro: Krejčí Alena, č.p. 75, 33501 Prádlo

RČ/IČO: 695703/2038

Krejčí Pavel, Lomená 229, 39137 Chotoviny

660202/1712

o Ohlášení příslušnosti hospodařit s majet. státu(\$4 zák.č.503/2012Sb.) Státní pozemkový
úřad zn. SPŮ-009658/2013 /OMV/1 ze dne 02.01.2013.

Z-768/2013-308

Pro: Státní pozemkový úřad, Husinecká 1024/11a, Žižkov, 13000 Praha RČ/IČO: 01312774

3

F Vztah bonitovaných půdně ekologických jednotek (BPEJ) k parcelám

Parcela	BPEJ	Výměra [m2]
71/2	72901	5547
	74600	209

Pokud je výměra bonitních dílů parcel menší než výměra parcely, zbytek parcely není bonitován

VYPIS Z KATASTRU NEMOVITOSTI

prokazující stav evidovaný k datu 09.11.2017 00:00:00

Okres: CZ0317 Tabor

Obec: 552461 Chotoviny

Kat.území: 653420 Lideřovice

List vlastnictví: 662

V kat. území jsou pozemky vedeny ve dvou číselných řadách (St. = stavební parcela)

*Nemovitosti jsou v územním obvodu, ve kterém vykonává státní správu katastru nemovitostí ČR:
Katastrální úřad pro Jihočeský kraj, Katastrální pracoviště Tabor, kód: 308.*

Vyhotovil:
Český úřad zeměměřický a katastrální - SCD

Vyhotoveno: 27.12.2017 09:56:21

VÝPIS Z KATASTRU NEMOVITOSTÍ

prokazující stav evidovaný k datu 09.11.2017 00:00:00

Vytvořeno bezúplatně dálkovým přístupem pro účel: *Insolvenční řízení, č.j.: KSCB 26 INS 20542 / 2017 pro Hart & Partners, v.o.s.*

Okres: CZ0317 Tabor

Obec: 552461 Chotoviny

Kat.území: 653420 Liderovice

List vlastnictví: 664

V kat. území jsou pozemky vedeny ve dvou číselných řadách (St. = stavební parcela)

A Vlastník, jiný oprávněný	Identifikátor	Podíl
<i>Vlastnické právo</i>		
Česká republika	00000001-001	11/40
Jichová Hana, Na dlouhém lánu 419/31, Vokovice, 16000 Praha 6	426103/091	1/40
Krejčí Alena, č.p. 75, 33501 Prádlo	695703/2038	1/40
Krejčí Pavel, Lomená 229, 39137 Chotoviny	660202/1712	1/40
Kroužková Markéta Ing., Hejlov 1, 39131 Svrabov	755906/1741	1/10
Kubec Jaroslav, Pod Nemocnicí 2219, 39002 Tabor	320517/046	1/10
Míka Jan Ing., Petra z Ústí 1585/13, 39002 Tabor	470929/017	1/10
Navrátil Jaroslav, č.p. 28, 39131 Radkov	490701/283	1/10
Promberger Jiří, Slezská 1324/44, Vinohrady, 12000 Praha 2	471230/124	1/20
Prombergrová Anna, Zborovská 1026/15, Smíchov, 15000 Praha 5	485628/071	1/20
Salaquarda David, Leitzachstrasse 13, 815 47 München, Německo	640216/1359	1/20
Zelenková Věra, V Zahradách 123, Horky, 39001 Tabor	326107/021	2/20
<i>Príslušnost hospodářit s majetkem státu</i>		
Státní pozemkový úřad, Husinecká 1024/11a, Žižkov, 13000 Praha 3	01312774	11/40

B Nemovitosti

Pozemky

Parcela	Vyměra[m2]	Druh pozemku	Způsob využití	Způsob ochrany
71/18	491	orná půda		zemědělský půdní fond

B1 Jiná práva - Bez zápisu

C Omezení vlastnického práva

Typ vztahu

Oprávnění pro

Povinnost k

o Zástavní právo z rozhodnutí správního orgánu

pohledávka ve výši 197.855,60 Kč + příslušenství, na id. podíl 1/40

Česká republika, RČ/IČO: 00000001- Krejčí Pavel, Lomená 229, 39137 Chotoviny, RČ/IČO: 001, vykonává: Finanční úřad pro 660202/1712 Jihočeský kraj, Mánesova 1803/3a, Parcela: 71/18 Z-13451/2013-308 České Budějovice 7, 37187 České Budějovice

Listina Rozhodnutí správce daně o zřízení zástavního práva Finanční úřad pro Jihočeský kraj, Územní pracoviště v Táboře -1723479/2013 /2212-25202-303457 ze dne 26.09.2013.

Z-13451/2013-308

Pořadí k datu podle právní úpravy účinné v době vzniku práva

o Zástavní právo z rozhodnutí správního orgánu

k zajištění pohledávky ve výši 782 118,60 Kč + příslušenství, na id. podíl 1/40

Česká republika, RČ/IČO: 00000001- Krejčí Pavel, Lomená 229, 39137 Chotoviny, RČ/IČO:

VÝPIS Z KATASTRU NEMOVITOSTI

prokazující stav evidovaný k datu 09.11.2017 00:00:00

Okres: CZ0317 Tábor

Obec: 552461 Chotoviny

Kat.území: 653420 Liderovice

List vlastnictví: 664

V kat. území jsou pozemky vedeny ve dvou číselných řadách (St. = stavební parcela)

Typ vztahu

Oprávnění pro

Povinnost k

001, vykonává: Finanční úřad pro Jihočeský kraj, Mánesova 1803/3a, České Budějovice 7, 37187 České Budějovice
660202/1712
Parcela: 71/18
Z-147/2015-308

Listina Rozhodnutí správce daně o zřízení zástavního práva Finanční úřad v Táboře - 159859/2012 110942303457 ze dne 08.06.2012.

Z-6840/2012-308

Pořadí k datu podle právní úpravy účinné v době vzniku práva

o Zástavní právo z rozhodnutí správního orgánu

pro částku ve výši 101.656,00 Kč s příslušenstvím, na id. podíl 1/40

Česká republika, RČ/IČO: 00000001- Krejčí Pavel, Lomená 229, 39137 Chotoviny, RČ/IČO: 001, vykonává: Okresní správa sociálního zabezpečení Tábor, Bílkova 2924, 39002 Tábor
660202/1712
Parcela: 71/18
V-6083/2015-308

Listina Rozhodnutí okresní správy sociálního zabezpečení o zřízení zástavního práva (§ 104i zákona č. 582/1991 Sb.) Okresní správa sociálního zabezpečení Tábor 43007-220/8030 /19.5.2015-00642/41-ZP/D-1 ze dne 19.05.2015. Právní účinky zápisu ke dni 26.06.2015. Zápis proveden dne 21.07.2015.

V-6083/2015-308

Pořadí k 26.06.2015 12:35

o Zástavní právo z rozhodnutí správního orgánu

pro částku ve výši 17.952,81 Kč s příslušenstvím, na id. podíl 1/40

Česká republika, RČ/IČO: 00000001- Krejčí Pavel, Lomená 229, 39137 Chotoviny, RČ/IČO: 001, vykonává: Okresní správa sociálního zabezpečení Tábor, Bílkova 2924, 39002 Tábor
660202/1712
Parcela: 71/18
V-6084/2015-308

Listina Rozhodnutí okresní správy sociálního zabezpečení o zřízení zástavního práva (§ 104i zákona č. 582/1991 Sb.) Okresní správa sociálního zabezpečení Tábor 43007-220/8030 /25.6.2015-00903/53/ZP-D-1 ze dne 25.06.2015. Právní účinky zápisu ke dni 26.06.2015. Zápis proveden dne 21.07.2015.

V-6084/2015-308

Pořadí k 26.06.2015 12:36

o Zástavní právo z rozhodnutí správního orgánu

pro částku ve výši 5.816,54 Kč s příslušenstvím, na id. podíl 1/40

Česká republika, RČ/IČO: 00000001- Krejčí Pavel, Lomená 229, 39137 Chotoviny, RČ/IČO: 001, vykonává: Okresní správa sociálního zabezpečení Tábor, Bílkova 2924, 39002 Tábor
660202/1712
Parcela: 71/18
V-6085/2015-308

Listina Rozhodnutí okresní správy sociálního zabezpečení o zřízení zástavního práva (§ 104i zákona č. 582/1991 Sb.) Okresní správa sociálního zabezpečení Tábor 43007-220/8030 /25.6.2015-00905/54-ZP-D-1 ze dne 25.06.2015. Právní účinky zápisu ke dni 26.06.2015. Zápis proveden dne 21.07.2015.

V-6085/2015-308

Pořadí k 26.06.2015 12:38

o Zástavní právo z rozhodnutí správního orgánu

pro částku ve výši 23.926,00 Kč s příslušenstvím, na id. podíl 1/40

Česká republika, RČ/IČO: 00000001- Krejčí Pavel, Lomená 229, 39137 Chotoviny, RČ/IČO:

Nemovitosti jsou v územním obvodu, ve kterém vykonává státní správu katastru nemovitostí ČR

Katastrální úřad pro Jihočeský kraj, Katastrální pracoviště Tábor, kod: 308.

VÝPIS Z KATASTRU NEMOVITOSTI

prokazující stav evidovaný k datu 09.11.2017 00:00:00

Okres: CZ0317 Tábor

Obec: 552461 Chotoviny

Kat.uzemí: 653420 Liderovice

List vlastnictví: 664

V kat. území jsou pozemky vedeny ve dvou číselných řadách (St. = stavební parcela)

Typ vztahu

Oprávnění pro

Povinnost k

001, vykonává: Okresní správa
sociálního zabezpečení Tábor,
Bílková 2924, 39002 Tábor

660202/1712
Parcela: 71/18

V-6087/2015-308

Listina Rozhodnutí okresní správy sociálního zabezpečení o zřízení zástavního práva (§ 104i zákona č. 582/1991 Sb.) Okresní správa sociálního zabezpečení Tábor 43007-220/8030 /25.06.2015-00907/55/ZP/D-1 ze dne 25.06.2015. Právní účinky zápisu ke dni 26.06.2015. Zápis proveden dne 21.07.2015.

V-6087/2015-308

Pořadí k 26.06.2015 12:41

o Zástavní právo z rozhodnutí správního orgánu

pro částku ve výši 210.774,10 Kč s příslušenstvím, na id. podíl 1/40

Česká republika, RČ/IČO: 00000001- Krejčí Pavel, Lomená 229, 39137 Chotoviny, RČ/IČO: 001, vykonává: Finanční úřad pro Jihočeský kraj, Mánesova 1803/3a, České Budějovice 7, 37187 České Budějovice

660202/1712
Parcela: 71/18

V-1739/2016-308

Listina Rozhodnutí správce daně o zřízení zástavního práva Finanční úřad pro Jihočeský kraj, ÚZP v Táboře -371655/2016 /2212-00540-303457 ze dne 29.02.2016. Právní účinky zápisu ke dni 02.03.2016. Zápis proveden dne 24.03.2016; uloženo na prac. Tábor

V-1739/2016-308

Pořadí k 02.03.2016 13:43

Související zápisy

Závazek neumožnit zápis nového zást. práva namísto starého

V-1739/2016-308

Listina Rozhodnutí správce daně o zřízení zástavního práva Finanční úřad pro Jihočeský kraj, ÚZP v Táboře -371655/2016 /2212-00540-303457 ze dne 29.02.2016. Právní účinky zápisu ke dni 02.03.2016. Zápis proveden dne 24.03.2016; uloženo na prac. Tábor

V-1739/2016-308

Související zápisy

Závazek nezajistit zást. pr. ve výhodnějším pořadí nový dluh

V-1739/2016-308

Listina Rozhodnutí správce daně o zřízení zástavního práva Finanční úřad pro Jihočeský kraj, ÚZP v Táboře -371655/2016 /2212-00540-303457 ze dne 29.02.2016. Právní účinky zápisu ke dni 02.03.2016. Zápis proveden dne 24.03.2016; uloženo na prac. Tábor

V-1739/2016-308

o Zástavní právo z rozhodnutí správního orgánu

pro částku ve výši 159.172,00 Kč s příslušenstvím, na id. podíl 1/40

Česká republika, RČ/IČO: 00000001- Krejčí Pavel, Lomená 229, 39137 Chotoviny, RČ/IČO: 001, vykonává: Finanční úřad pro Jihočeský kraj, Mánesova 1803/3a, České Budějovice 7, 37187 České Budějovice

660202/1712
Parcela: 71/18

V-8164/2016-308

Listina Rozhodnutí správce daně o zřízení zástavního práva Finanční úřad pro Jihočeský

Nemovitosti jsou v územním obvodu, ve kterém vykonává státní správu katastru nemovitostí ČR

Katastrální úřad pro Jihočeský kraj, Katastrální pracoviště Tábor, kod: 308.

VÝPIS Z KATASTRU NEMOVITOSTÍ

prokazující stav evidovaný k datu 09.11.2017 00:00:00

Okres: CZ0317 Tábor

Obec: 552461 Chotoviny

Kat.uzemí: 653420 Liderovice

List vlastnictví: 664

V kat. území jsou pozemky vedeny ve dvou číselných řadách (St. = stavební parcela)

Typ vztahu

Oprávnění pro

Povinnost k

kraj, ÚzP v Táboře čj.-1888308/2016 /2212-00540-303457 ze dne 22.09.2016. Právní účinky zápisu ke dni 23.09.2016. Zápis proveden dne 18.10.2016; uloženo na prac. Tábor

V-8164/2016-308

Pořadí k 23.09.2016 13:07

Související zápisy

Závazek nezajistit zást. pr. ve výhodnějším pořadí nový dluh

V-8164/2016-308

Listina Rozhodnutí správce daně o zřízení zástavního práva Finanční úřad pro Jihočeský kraj, ÚzP v Táboře čj.-1888308/2016 /2212-00540-303457 ze dne 22.09.2016. Právní účinky zápisu ke dni 23.09.2016. Zápis proveden dne 18.10.2016; uloženo na prac. Tábor

V-8164/2016-308

Související zápisy

Závazek neumožnit zápis nového zást. práva namísto starého

V-8164/2016-308

Listina Rozhodnutí správce daně o zřízení zástavního práva Finanční úřad pro Jihočeský kraj, ÚzP v Táboře čj.-1888308/2016 /2212-00540-303457 ze dne 22.09.2016. Právní účinky zápisu ke dni 23.09.2016. Zápis proveden dne 18.10.2016; uloženo na prac. Tábor

V-8164/2016-308

o Zástavní právo z rozhodnutí správního orgánu

pro částku ve výši 32.001,00 Kč s příslušenstvím, na id. podíl 1/40

Česká republika, RČ/IČO: 00000001- Krejčí Pavel, Lomená 229, 39137 Chotoviny, RČ/IČO: 001, vykonává: Okresní správa 660202/1712 sociálního zabezpečení Tábor, Parcela: 71/18 Bílkova 2924, 39002 Tábor

V-2279/2017-308

Listina Rozhodnutí okresní správy sociálního zabezpečení o zřízení zástavního práva (§ 104i zákona č. 582/1991 Sb.) Okresní správa sociálního zabezpečení Tábor 43007-220/ /8030/20.03.2017-00385/17/ZP-D-1 ze dne 20.03.2017. Právní účinky zápisu ke dni 22.03.2017. Zápis proveden dne 13.04.2017.

V-2279/2017-308

Pořadí k 22.03.2017 13:55

o Zástavní právo z rozhodnutí správního orgánu

pro částku ve výši 81.029,00 Kč s příslušenstvím, na id. podíl 1/40

Česká republika, RČ/IČO: 00000001- Krejčí Pavel, Lomená 229, 39137 Chotoviny, RČ/IČO: 001, vykonává: Okresní správa 660202/1712 sociálního zabezpečení Tábor, Parcela: 71/18 Bílkova 2924, 39002 Tábor

V-2284/2017-308

Listina Rozhodnutí okresní správy sociálního zabezpečení o zřízení zástavního práva (§ 104i zákona č. 582/1991 Sb.) Okresní správa sociálního zabezpečení Tábor 43007-220/ /8030/20.03.2017-00386/18/ZP-D-1 ze dne 20.03.2017. Právní účinky zápisu ke dni 22.03.2017. Zápis proveden dne 13.04.2017.

V-2284/2017-308

Pořadí k 22.03.2017 13:55

VÝPIS Z KATASTRU NEMOVITOSTÍ

prokazující stav evidovaný k datu 09.11.2017 00:00:00

Okres: CZ0317 Tábor

Obec: 552461 Chotoviny

Kat.území: 653420 Lideřovice

List vlastnictví: 664

V kat. území jsou pozemky vedeny ve dvou číselných řadách (St. = stavební parcela)

Typ vztahu

Oprávnění pro

Povinnost k

o Zástavní právo z rozhodnutí správního orgánu

pro částku ve výši 115.039,00 Kč s příslušenstvím na id. podíl 1/40

Česká republika, RČ/IČO: 00000001- Krejčí Pavel, Lomená 229, 39137 Chotoviny, RČ/IČO: 001, vykonává: Finanční úřad pro 660202/1712

Jihočeský kraj, Mánesova 1803/3a, Parcela: 71/18 V-4176/2017-308

České Budějovice 7, 37187 České Budějovice

Listina Rozhodnutí správce daně o zřízení zástavního práva Finanční úřad pro Jihočeský kraj, ÚzP v Táboře -1455846/2017 /2212-00540-303457 ze dne 26.05.2017. Právní účinky zápisu ke dni 26.05.2017. Zápis proveden dne 20.06.2017; uloženo na prac. Tábor

V-4176/2017-308

Pořadí k 26.05.2017 13:22

Související zápisy

Závazek nezajistit zást. pr. ve výhodnějším pořadí nový dluh

V-4176/2017-308

Listina Rozhodnutí správce daně o zřízení zástavního práva Finanční úřad pro Jihočeský kraj, ÚzP v Táboře -1455846/2017 /2212-00540-303457 ze dne 26.05.2017. Právní účinky zápisu ke dni 26.05.2017. Zápis proveden dne 20.06.2017; uloženo na prac. Tábor

V-4176/2017-308

Související zápisy

Závazek neumožnit zápis nového zást. práva namísto starého

V-4176/2017-308

Listina Rozhodnutí správce daně o zřízení zástavního práva Finanční úřad pro Jihočeský kraj, ÚzP v Táboře -1455846/2017 /2212-00540-303457 ze dne 26.05.2017. Právní účinky zápisu ke dni 26.05.2017. Zápis proveden dne 20.06.2017; uloženo na prac. Tábor

V-4176/2017-308

o Zahájení exekuce

pověřený soudní exekutor: Mgr. Ing. Jiří Prošek, Rychtaříkova 1, 326 00 Plzeň

Krejčí Pavel, Lomená 229, 39137 Chotoviny, RČ/IČO: 660202/1712

Z-3586/2015-308

Listina Vyrozumění soudního exekutora o zahájení exekuce 134 EX-10182/2015 -009 ze dne 16.07.2015. Právní účinky zápisu ke dni 17.07.2015. Zápis proveden dne 20.07.2015; uloženo na prac. Tábor

Z-3586/2015-308

Související zápisy

Exekuční příkaz k prodeji nemovitosti na id. podíl 1/40

Krejčí Pavel, Lomená 229, 39137 Chotoviny, RČ/IČO: 660202/1712

Parcela: 71/18

Z-3589/2015-308

VÝPIS Z KATASTRU NEMOVITOSTI

prokazující stav evidovaný k datu 09.11.2017 00:00:00

Okres: CZ0317 Tábora

Obec: 552461 Chotoviny

Kat.území: 653420 Liderovice

List vlastnictví: 664

V kat. území jsou pozemky vedeny ve dvou číselných řadách (St. = stavební parcela)

Typ vztahu

Oprávnění pro

Povinnost k

Listina Exekuční příkaz k prodeji nemovitých věcí Prošek Jiří, Mgr., Ing. - soudní exekutor 134 EX-10182/2015 -013 ze dne 16.07.2015. Právní účinky zápisu ke dni 17.07.2015. Zápis proveden dne 27.07.2015; uloženo na prac. Tábora
Z-3589/2015-308

o Zahájení exekuce

- pověřený soudní exekutor: JUDr. Zdeněk Zítka, Palackého nám. 28, 301 00 Plzeň
Krejčí Pavel, Lomená 229, 39137 Chotoviny, RČ/ICO:
660202/1712

Z-1232/2016-405

Listina Vyrozumění soudního exekutora o zahájení exekuce 108 EX-00578/2016 -020 ze dne 17.02.2016. Právní účinky zápisu ke dni 18.02.2016. Zápis proveden dne 22.02.2016; uloženo na prac. Plzeň-město

Z-1232/2016-405

Související zápisy

Exekuční příkaz k prodeji nemovitosti
na id. podíl 1/40

Krejčí Pavel, Lomená 229, 39137 Chotoviny, RČ/ICO:
660202/1712

Parcela: 71/18 Z-885/2016-308

Listina Exekuční příkaz k prodeji nemovitých věcí Zítka Zdeněk, JUDr. - soudní exekutor 108 EX-00578/2016 -021 ze dne 17.02.2016. Právní účinky zápisu ke dni 18.02.2016. Zápis proveden dne 02.03.2016; uloženo na prac. Tábora

Z-885/2016-308

Listina Exekuční příkaz k prodeji nemovitých věcí Zítka Zdeněk, JUDr. - soudní exekutor 108EX-00578/2016 -021 ze dne 17.02.2016. Právní moc ke dni 22.02.2016. Právní účinky zápisu ke dni 04.04.2016. Zápis proveden dne 15.04.2016; uloženo na prac. Tábora

Z-1856/2016-308

D Jiné zápisy

Typ vztahu

Oprávnění pro

Povinnost k

o Změna výměr obnovou operátu

Parcela: 71/18 Z-6874/2005-308

Plomby a upozornění - Bez zápisu

E Nabyvací tituly a jiné podklady zápisu

Listina

o Usnesení soudu číslo deníku 587/1935 smlouva trhová z 9.8.1930.

POLVZ:36/1978 Z-10600036/1978-308

Pro: Prombergrová Anna, Zborovská 1026/15, Smíchov, 15000 Praha 5 RČ/ICO: 485628/071

Promberger Jiří, Slezská 1324/44, Vinohrady, 12000 Praha 2 471230/124

Nemovitosti jsou v územním obvodu, ve kterém vykonává statní správu katastru nemovitostí ČR

Katastrální úřad pro Jihočeský kraj, Katastrální pracoviště Tábora, kod: 308.

VÝPIS Z KATASTRU NEMOVITOSTI

prokazující stav evidovaný k datu 09.11.2017 00:00:00

Okres: CZ0317 Tábor

Obec: 552461 Chotoviny

Kat.území: 653420 Liderovice

List vlastnictví: 664

V kat. území jsou pozemky vedeny ve dvou číselných řadách (St. = stavební parcela)

Listina

- o Rozhodnutí pozemkového úřadu 1674/1995 C.3481 ZE DNE 4.4.1995.
POLVZ:32/1995 Z-10600032/1995-308
Pro: Navrátil Jaroslav, č.p. 28, 39131 Radkov RČ/IČO: 490701/283
- o Rozhodnutí o dědictví D 1020/1996 ze dne 12.11.1996.
POLVZ:1/1997 Z-10600001/1997-308
Pro: Míka Jan Ing., Petra z Ústí 1585/13, 39002 Tábor RČ/IČO: 470929/017
- o Darovací smlouva V12 4124/1997 Právní účinky vkladu ke dni 29.12.1997.
POLVZ:6/1998 Z-10600006/1998-308
Pro: Míka Jan Ing., Petra z Ústí 1585/13, 39002 Tábor RČ/IČO: 470929/017
- o Rozhodnutí pozemkového úřadu 1430/1999 č.5290 ze dne 21.4.1999.
POLVZ:10/1999 Z-10600010/1999-308
Pro: Salaquarda David, Leitzachstrasse 13, 815 47 München, Německo RČ/IČO: 640216/1359
Jichová Hana, Na dlouhém lánu 419/31, Vokovice, 16000 Praha 6 426103/091
- o Rozhodnutí o dědictví D 1166/2000 nabylo právní moci dne 10.2.2001.
POLVZ:7/2001 Z-10600007/2001-308
Pro: Kubec Jaroslav, Pod Nemocnicí 2219, 39002 Tábor RČ/IČO: 320517/046
- o Smlouva darovací 4489/1988 Nabídka daru čs.státu přijatá dne 23.2.1988 - pol.VZ 79/1989.
Z-6631/2002-308
Pro: Česká republika RČ/IČO: 00000001-001
- o Smlouva darovací ze dne 05.01.2006. Právní účinky vkladu práva ke dni 10.01.2006.
V-104/2006-308
Pro: Krejčí Alena, č.p. 75, 33501 Prádló RČ/IČO: 695703/2038
Krejčí Pavel, Lomená 229, 39137 Chotoviny 660202/1712
- o Smlouva darovací ze dne 18.06.2008. Právní účinky vkladu práva ke dni 20.06.2008.
V-3700/2008-308
Pro: Kroužková Markéta Ing., Hejlov 1, 39131 Svrabov RČ/IČO: 755906/1741
- o Usnesení soudu o schválení dědické dohody Okresní soud v Táboře 24 D-120/2009 -27 ze dne 27.03.2009. Právní moc ke dni 01.05.2009.
Z-8136/2009-308
Pro: Zelenková Věra, V Zahradách 123, Horky, 39001 Tábor RČ/IČO: 326107/021
- o Usnesení soudu o schválení dědické dohody OS v Táboře 27 D-398/2009 -12 ze dne 19.10.2009. Právní moc ke dni 19.10.2009.
Z-15039/2009-308
Pro: Zelenková Věra, V Zahradách 123, Horky, 39001 Tábor RČ/IČO: 326107/021
- o Smlouva darovací ze dne 24.03.2011. Právní účinky vkladu práva ke dni 31.03.2011.
V-1782/2011-308
Pro: Navrátil Jaroslav, č.p. 28, 39131 Radkov RČ/IČO: 490701/283
- o Ohlášení příslušnosti hospodařit s majet. státu(\$4 zák.č.503/2012Sb.) Státní pozemkový úřad zn. SPŮ-009658/2013 /OMV/1 ze dne 02.01.2013.
Z-768/2013-308
Pro:

VÝPIS Z KATASTRU NEMOVITOSTÍ

prokazující stav evidovaný k datu 09.11.2017 00:00:00

Okres: CZ0317 Tábor

Obec: 552461 Chotoviny

Kat.území: 653420 Líderovice

List vlastnictví: 664

V kat. území jsou pozemky vedeny ve dvou číselných řadách (St. = stavební parcela)

*Listina*Státní pozemkový úřad, Husinecká 1024/11a, Žižkov, 13000 Praha RČ/ICO: 01312774
3

o Smlouva kupní ze dne 18.04.2013. Právní účinky vkladu práva ke dni 25.04.2013.

V-2015/2013-308

Pro: Navrátil Jaroslav, č.p. 28, 39131 Radkov

RČ/ICO: 490701/283

F *Vztah bonitovaných půdně ekologických jednotek (BPEJ) k parcelám*

<i>Parcela</i>	<i>BPEJ</i>	<i>Výměra [m²]</i>
71/18	72901	174
	74600	317

Pokud je výměra bonitních dílů parcel menší než výměra parcely, zbytek parcely není bonitován

Nemovitosti jsou v územním obvodu, ve kterém vykonává státní správu katastru nemovitostí ČR:
Katastrální úřad pro Jihočeský kraj, Katastrální pracoviště Tábor, kód: 308.Vyhotovil:
Český úřad zeměměřický a katastrální - SCD

Vyhotoveno: 27.12.2017 09:56:21

VÝPIS Z KATASTRU NEMOVITOSTI

prokazující stav evidovaný k datu 27.12.2017 00:00:00

Vytvořeno bezúplatně dálkovým přístupem pro účel: Insolvenční řízení, č.j.: KSCB 26 INS 20542 / 2017 pro Hart & Partners, v.o.s.

Okres: CZ0317 Tábor

Obec: 552461 Chotoviny

Kat.území: 653411 Chotoviny

List vlastnictví: 1060

V kat. území jsou pozemky vedeny ve dvou číselných řadách (St. = stavební parcela)

A Vlastník, jiný oprávněný	Identifikátor	Podíl
<i>Vlastnické právo</i>		
Krejčí Pavel, Lomená 229, 39137 Chotoviny	660202/1712	

B Nemovitosti

Pozemky Parcela	Výměra[m2]	Druh pozemku	Způsob využití	Způsob ochrany
St. 310	164	zastavěná plocha a nádvoří		
<i>Součástí je stavba: Chotoviny, č.p. 229, rod.dům</i>				
<i>Stavba stojí na pozemku p.č.: St. 310</i>				
St. 380	205	zastavěná plocha a nádvoří		
<i>Součástí je stavba: Chotoviny, č.p. 282, víceúčel</i>				
<i>Stavba stojí na pozemku p.č.: St. 380</i>				
87/71	190	ostatní plocha	jiná plocha	
87/78	328	ostatní plocha	jiná plocha	
87/80	295	ostatní plocha	jiná plocha	

B1 Jiná práva - Bez zápisu

C Omezení vlastnického práva

Typ vztahu
Oprávnění pro

Povinnost k

o Zástavní právo smluvní

Pohledávky včetně příslušenství vyplývající ze zástavní smlouvy:

- uzavřené dne 23.6. 2009 ve výši 2.806.480,- Kč
- uzavřené dne 22.7.2009 ve výši 713.282,- Kč

Jeniček Jiří, 9. května 2471/4,	Parcela: St. 310	V-3935/2009-308
39002 Tábor, RC/ICO: 780302/1413	Parcela: St. 380	V-3935/2009-308
	Parcela: 87/71	V-3935/2009-308
	Parcela: 87/78	V-3935/2009-308
	Parcela: 87/80	V-3935/2009-308

Listina Smlouva o zřízení zástavního práva podle obč.z. ze dne 23.07.2009. Právní účinky vkladu práva ke dni 30.07.2009.

V-3935/2009-308

Pořadí k datu podle právní úpravy účinné v době vzniku práva

o Zástavní právo z rozhodnutí správního orgánu

pohledávka ve výši 197.855,60 Kč + příslušenství

Česká republika, RC/ICO: 00000001-	Parcela: St. 310	Z-13451/2013-308
001, vykonává: Finanční úřad pro Jihočeský kraj, Mánesova 1803/3a,	Parcela: St. 380	Z-13451/2013-308
České Budějovice 7, 37187 České Budějovice	Parcela: 87/71	Z-13451/2013-308
	Parcela: 87/78	Z-13451/2013-308
	Parcela: 87/80	Z-13451/2013-308

Listina Rozhodnutí správce daně o zřízení zástavního práva Finanční úřad pro Jihočeský kraj, Územní pracoviště v Táboře -1723479/2013 /2212-25202-303457 ze dne 26.09.2013.

Z-13451/2013-308

Pořadí k datu podle právní úpravy účinné v době vzniku práva

VÝPIS Z KATASTRU NEMOVITOSTÍ

prokazující stav evidovaný k datu 27.12.2017 00:00:00

Okres: CZ0317 Tábor

Obec: 552461 Chotoviny

Kat.území: 653411 Chotoviny

List vlastnictví: 1060

V kat. území jsou pozemky vedeny ve dvou číselných řadách (St. = stavební parcela)

Typ vztahu

Oprávnění pro

Povinnost k

o Zástavní právo z rozhodnutí správního orgánu

k zajištění pohledávky ve výši 30.212,45 Kč

Česká republika, RČ/IČO: 00000001-	Parcela: St. 310	Z-14959/2013-308
001, vykonává: Okresní správa	Parcela: St. 380	Z-14959/2013-308
sociálního zabezpečení Tábor,	Parcela: 87/71	Z-14959/2013-308
Bílkova 2924, 39002 Tábor	Parcela: 87/78	Z-14959/2013-308
	Parcela: 87/80	Z-14959/2013-308

Listina Rozhodnutí okresní správy sociálního zabezpečení o zřízení zástavního práva (§ 104i zákona č. 582/1991 Sb.) OSSZ Tábor čj.43007-019472/2013 /220/Dvv/60/13/ZP ze dne 05.11.2013.

Z-14959/2013-308

Listina Ohlášení o nabytí právní moci rozhodnutí OSSZ 43007-021215/2013 /220/Dvv/60/13/ZP ze dne 4.12.2013. Právní moc ke dni 03.12.2013.

Z-16388/2013-308

Pořadí k datu podle právní úpravy účinné v době vzniku práva

o Zástavní právo z rozhodnutí správního orgánu

k zajištění pohledávky ve výši 309 922,- Kč + příslušenství

Česká republika, RČ/IČO: 00000001-	Parcela: St. 310	Z-147/2015-308
001, vykonává: Finanční úřad pro	Parcela: St. 380	Z-147/2015-308
Jihočeský kraj, Mánesova 1803/3a,	Parcela: 87/71	Z-147/2015-308
České Budějovice 7, 37187 České	Parcela: 87/78	Z-147/2015-308
Budějovice	Parcela: 87/80	Z-147/2015-308

Listina Rozhodnutí správce daně o zřízení zástavního práva (§ 72 zák.č.337/1992 Sb.) Finanční úřad v Táboře čj.-47832/2010 110942302581 ze dne 26.03.2010.

Z-3070/2010-308

Pořadí k datu podle právní úpravy účinné v době vzniku práva

o Zástavní právo z rozhodnutí správního orgánu

k zajištění pohledávky ve výši 782 118,60 Kč + příslušenství

Česká republika, RČ/IČO: 00000001-	Parcela: St. 310	Z-147/2015-308
001, vykonává: Finanční úřad pro	Parcela: St. 380	Z-147/2015-308
Jihočeský kraj, Mánesova 1803/3a,	Parcela: 87/71	Z-147/2015-308
České Budějovice 7, 37187 České	Parcela: 87/78	Z-147/2015-308
Budějovice	Parcela: 87/80	Z-147/2015-308

Listina Rozhodnutí správce daně o zřízení zástavního práva Finanční úřad v Táboře - 158708/2012 110942303457 ze dne 08.06.2012.

Z-6838/2012-308

Pořadí k datu podle právní úpravy účinné v době vzniku práva

o Zástavní právo z rozhodnutí správního orgánu

pro částku ve výši 101.656,00 Kč s příslušenstvím

Česká republika, RČ/IČO: 00000001-	Parcela: St. 310	V-6083/2015-308
001, vykonává: Okresní správa	Parcela: St. 380	V-6083/2015-308
sociálního zabezpečení Tábor,	Parcela: 87/71	V-6083/2015-308
Bílkova 2924, 39002 Tábor	Parcela: 87/78	V-6083/2015-308
	Parcela: 87/80	V-6083/2015-308

Listina Rozhodnutí okresní správy sociálního zabezpečení o zřízení zástavního práva (§ 104i zákona č. 582/1991 Sb.) Okresní správa sociálního zabezpečení Tábor 43007-220/8030 /19.5.2015-00642/41-ZP/D-1 ze dne 19.05.2015. Právní účinky zápisu ke dni 26.06.2015. Zápis proveden dne 21.07.2015.

VÝPIS Z KATASTRU NEMOVITOSTI

prokazující stav evidovaný k datu 27.12.2017 00:00:00

Okres: CZ0317 Tábor

Obec: 552461 Chotoviny

Kat.území: 653411 Chotoviny

List vlastnictví: 1060

V kat. území jsou pozemky vedeny ve dvou číselných řadách (St. = stavební parcela)

Typ vztahu

Oprávnění pro

Povinnost k

V-6083/2015-308

Pořadí k 26.06.2015 12:35

o Zástavní právo z rozhodnutí správního orgánu

pro částku ve výši 17.952,81 Kč s příslušenstvím

Česká republika, RČ/IČO: 00000001-	Parcela: St. 310	V-6084/2015-308
001, vykonává: Okresní správa	Parcela: St. 380	V-6084/2015-308
sociálního zabezpečení Tábor,	Parcela: 87/71	V-6084/2015-308
Bílková 2924, 39002 Tábor	Parcela: 87/78	V-6084/2015-308
	Parcela: 87/80	V-6084/2015-308

Listina Rozhodnutí okresní správy sociálního zabezpečení o zřízení zástavního práva (§ 104i zákona č. 582/1991 Sb.) Okresní správa sociálního zabezpečení Tábor 43007-220/8030 /25.6.2015-00903/53/ZP-D-1 ze dne 25.06.2015. Právní účinky zápisu ke dni 26.06.2015. Zápis proveden dne 21.07.2015.

V-6084/2015-308

Pořadí k 26.06.2015 12:36

o Zástavní právo z rozhodnutí správního orgánu

pro částku ve výši 5.816,54 Kč s příslušenstvím

Česká republika, RČ/IČO: 00000001-	Parcela: St. 310	V-6085/2015-308
001, vykonává: Okresní správa	Parcela: St. 380	V-6085/2015-308
sociálního zabezpečení Tábor,	Parcela: 87/71	V-6085/2015-308
Bílková 2924, 39002 Tábor	Parcela: 87/78	V-6085/2015-308
	Parcela: 87/80	V-6085/2015-308

Listina Rozhodnutí okresní správy sociálního zabezpečení o zřízení zástavního práva (§ 104i zákona č. 582/1991 Sb.) Okresní správa sociálního zabezpečení Tábor 43007-220/8030 /25.6.2015-00905/54-ZP-D-1 ze dne 25.06.2015. Právní účinky zápisu ke dni 26.06.2015. Zápis proveden dne 21.07.2015.

V-6085/2015-308

Pořadí k 26.06.2015 12:38

o Zástavní právo z rozhodnutí správního orgánu

pro částku ve výši 23.926,00 Kč s příslušenstvím

Česká republika, RČ/IČO: 00000001-	Parcela: St. 310	V-6087/2015-308
001, vykonává: Okresní správa	Parcela: St. 380	V-6087/2015-308
sociálního zabezpečení Tábor,	Parcela: 87/71	V-6087/2015-308
Bílková 2924, 39002 Tábor	Parcela: 87/78	V-6087/2015-308
	Parcela: 87/80	V-6087/2015-308

Listina Rozhodnutí okresní správy sociálního zabezpečení o zřízení zástavního práva (§ 104i zákona č. 582/1991 Sb.) Okresní správa sociálního zabezpečení Tábor 43007-220/8030 /25.06.2015-00907/55/ZP/D-1 ze dne 25.06.2015. Právní účinky zápisu ke dni 26.06.2015. Zápis proveden dne 21.07.2015.

V-6087/2015-308

Pořadí k 26.06.2015 12:41

o Zástavní právo z rozhodnutí správního orgánu

pro částku ve výši 210.774,10 Kč s příslušenstvím

Česká republika, RČ/IČO: 00000001-	Parcela: St. 310	V-1739/2016-308
001, vykonává: Finanční úřad pro	Parcela: St. 380	V-1739/2016-308
Jihočeský kraj, Mánesova 1803/3a,	Parcela: 87/71	V-1739/2016-308
České Budějovice 7, 37187 České	Parcela: 87/78	V-1739/2016-308

Nemovitosti jsou v územním obvodu, ve kterém vykonává státní správu katastru nemovitostí ČR

Katastrální úřad pro Jihočeský kraj, Katastrální pracoviště Tábor, kod: 308.

VÝPIS Z KATASTRU NEMOVITOSTI

prokazující stav evidovaný k datu 27.12.2017 00:00:00

Okres: CZ0317 Tabor

Obec: 552461 Chotoviny

Kat.území: 653411 Chotoviny

List vlastnictví: 1060

V kat. území jsou pozemky vedeny ve dvou číselných řadách (St. = stavební parcela)

Typ vztahu

Oprávnění pro

Povinnost k

Budějovice

Parcela: 87/80

V-1739/2016-308

Listina Rozhodnutí správce daně o zřízení zástavního práva Finanční úřad pro Jihočeský kraj, ÚzP v Táboře -371655/2016 /2212-00540-303457 ze dne 29.02.2016. Právní účinky zápisu ke dni 02.03.2016. Zápis proveden dne 24.03.2016; uloženo na prac. Tábor

V-1739/2016-308

Pořadí k 02.03.2016 13:43

Související zápisy

Závazek neumožnit zápis nového zást. práva namísto starého

V-1739/2016-308

Listina Rozhodnutí správce daně o zřízení zástavního práva Finanční úřad pro Jihočeský kraj, ÚzP v Táboře -371655/2016 /2212-00540-303457 ze dne 29.02.2016. Právní účinky zápisu ke dni 02.03.2016. Zápis proveden dne 24.03.2016; uloženo na prac. Tábor

V-1739/2016-308

Související zápisy

Závazek nezajistit zást. pr. ve výhodnějším pořadí nový dluh

V-1739/2016-308

Listina Rozhodnutí správce daně o zřízení zástavního práva Finanční úřad pro Jihočeský kraj, ÚzP v Táboře -371655/2016 /2212-00540-303457 ze dne 29.02.2016. Právní účinky zápisu ke dni 02.03.2016. Zápis proveden dne 24.03.2016; uloženo na prac. Tábor

V-1739/2016-308

o Zástavní právo z rozhodnutí správního orgánu

pro částku ve výši 159.172,00 Kč s příslušenstvím

Česká republika, RČ/IČO: 00000001-	Parcela: St. 310	V-8164/2016-308
001, vykonává: Finanční úřad pro	Parcela: St. 380	V-8164/2016-308
Jihočeský kraj, Mánesova 1803/3a,	Parcela: 87/71	V-8164/2016-308
České Budějovice 7, 37187 České	Parcela: 87/78	V-8164/2016-308
Budějovice	Parcela: 87/80	V-8164/2016-308

Listina Rozhodnutí správce daně o zřízení zástavního práva Finanční úřad pro Jihočeský kraj, ÚzP v Táboře čj.-1888308/2016 /2212-00540-303457 ze dne 22.09.2016. Právní účinky zápisu ke dni 23.09.2016. Zápis proveden dne 18.10.2016; uloženo na prac. Tábor

V-8164/2016-308

Pořadí k 23.09.2016 13:07

Související zápisy

Závazek nezajistit zást. pr. ve výhodnějším pořadí nový dluh

V-8164/2016-308

Listina Rozhodnutí správce daně o zřízení zástavního práva Finanční úřad pro Jihočeský kraj, ÚzP v Táboře čj.-1888308/2016 /2212-00540-303457 ze dne 22.09.2016. Právní účinky zápisu ke dni 23.09.2016. Zápis proveden dne 18.10.2016; uloženo na prac. Tábor

V-8164/2016-308

VÝPIS Z KATASTRU NEMOVITOSTI

prokazující stav evidovaný k datu 27.12.2017 00:00:00

Okres: CZ0317 Tábor

Obec: 552461 Chotoviny

Kat.území: 653411 Chotoviny

List vlastnictví: 1060

V kat. území jsou pozemky vedeny ve dvou číselných řadách (St. = stavební parcela)

Typ vztahu

Oprávnění pro

Povinnost k

Související zápisy

Závazek neumožnit zápis nového zást. práva namísto starého

V-8164/2016-308

Listina Rozhodnutí správce daně o zřízení zástavního práva Finanční úřad pro Jihočeský kraj, ÚzP v Táboře čj.-1888308/2016 /2212-00540-303457 ze dne 22.09.2016. Právní účinky zápisu ke dni 23.09.2016. Zápis proveden dne 18.10.2016; uloženo na prac. Tábor

V-8164/2016-308

o Zástavní právo z rozhodnutí správního orgánu

pro částku ve výši 32.001,00 Kč s příslušenstvím

Česká republika, RČ/IČO: 00000001-	Parcela: St. 310	V-2279/2017-308
001, vykonává: Okresní správa	Parcela: St. 380	V-2279/2017-308
sociálního zabezpečení Tábor,	Parcela: 87/71	V-2279/2017-308
Bílková 2924, 39002 Tábor	Parcela: 87/78	V-2279/2017-308
	Parcela: 87/80	V-2279/2017-308

Listina Rozhodnutí okresní správy sociálního zabezpečení o zřízení zástavního práva (§ 104i zákona č. 582/1991 Sb.) Okresní správa sociálního zabezpečení Tábor 43007-220/ /8030/20.03.2017-00385/17/ZP-D-1 ze dne 20.03.2017. Právní účinky zápisu ke dni 22.03.2017. Zápis proveden dne 13.04.2017.

V-2279/2017-308

Pořadí k 22.03.2017 13:55

o Zástavní právo z rozhodnutí správního orgánu

pro částku ve výši 81.029,00 Kč s příslušenstvím

Česká republika, RČ/IČO: 00000001-	Parcela: St. 310	V-2284/2017-308
001, vykonává: Okresní správa	Parcela: St. 380	V-2284/2017-308
sociálního zabezpečení Tábor,	Parcela: 87/71	V-2284/2017-308
Bílková 2924, 39002 Tábor	Parcela: 87/78	V-2284/2017-308
	Parcela: 87/80	V-2284/2017-308

Listina Rozhodnutí okresní správy sociálního zabezpečení o zřízení zástavního práva (§ 104i zákona č. 582/1991 Sb.) Okresní správa sociálního zabezpečení Tábor 43007-220/ /8030/20.03.2017-00386/18/ZP-D-1 ze dne 20.03.2017. Právní účinky zápisu ke dni 22.03.2017. Zápis proveden dne 13.04.2017.

V-2284/2017-308

Pořadí k 22.03.2017 13:55

o Zástavní právo z rozhodnutí správního orgánu

pro částku ve výši 115.039,00 Kč s příslušenstvím

Česká republika, RČ/IČO: 00000001-	Parcela: St. 310	V-4176/2017-308
001, vykonává: Finanční úřad pro	Parcela: St. 380	V-4176/2017-308
Jihočeský kraj, Mánesova 1803/3a,	Parcela: 87/71	V-4176/2017-308
České Budějovice 7, 37187 České	Parcela: 87/78	V-4176/2017-308
Budějovice	Parcela: 87/80	V-4176/2017-308

Listina Rozhodnutí správce daně o zřízení zástavního práva Finanční úřad pro Jihočeský kraj, ÚzP v Táboře -1455846/2017 /2212-00540-303457 ze dne 26.05.2017. Právní účinky zápisu ke dni 26.05.2017. Zápis proveden dne 20.06.2017; uloženo na prac. Tábor

V-4176/2017-308

Pořadí k 26.05.2017 13:22

VYPIS Z KATASTRU NEMOVITOSTI

prokazující stav evidovaný k datu 27.12.2017 00:00:00

Okres: CZ0317 Tábor

Obec: 552461 Chotoviny

Kat.území: 653411 Chotoviny

List vlastnictví: 1060

V kat. území jsou pozemky vedeny ve dvou číselných řadách (St. = stavební parcela)

Typ vztahu

Oprávnění pro

Povinnost k

Související zápisy

Závazek nezajistit zást. pr. ve výhodnějším pořadí nový dluh

V-4176/2017-308

Listina Rozhodnutí správce daně o zřízení zástavního práva Finanční úřad pro Jihočeský kraj, ÚzP v Táboře -1455846/2017 /2212-00540-303457 ze dne 26.05.2017. Právní účinky zápisu ke dni 26.05.2017. Zápis proveden dne 20.06.2017; uloženo na prac. Tábor

V-4176/2017-308

Související zápisy

Závazek neumožnit zápis nového zást. práva namísto starého

V-4176/2017-308

Listina Rozhodnutí správce daně o zřízení zástavního práva Finanční úřad pro Jihočeský kraj, ÚzP v Táboře -1455846/2017 /2212-00540-303457 ze dne 26.05.2017. Právní účinky zápisu ke dni 26.05.2017. Zápis proveden dne 20.06.2017; uloženo na prac. Tábor

V-4176/2017-308

o Zahájení exekuce

pověřený soudní exekutor: Mgr. Ing. Jiří Prošek, Rychtaříkova 1, 326 00 Plzeň

Krejčí Pavel, Lomená 229, 39137 Chotoviny, RC/ICO:
660202/1712

Z-3586/2015-308

Listina Vyrozumění soudního exekutora o zahájení exekuce 134 EX-10182/2015 -009 ze dne 16.07.2015. Právní účinky zápisu ke dni 17.07.2015. Zápis proveden dne 20.07.2015; uloženo na prac. Tábor

Z-3586/2015-308

Související zápisy

Exekuční příkaz k prodeji nemovitosti

Parcela: St. 310 Z-3587/2015-308

Parcela: St. 380 Z-3587/2015-308

Parcela: 87/71 Z-3587/2015-308

Parcela: 87/78 Z-3587/2015-308

Parcela: 87/80 Z-3587/2015-308

Listina Exekuční příkaz k prodeji nemovitých věcí Prošek Jiří, Mgr., Ing. - soudní exekutor 134 EX-10182/2015 -011 ze dne 16.07.2015. Právní účinky zápisu ke dni 17.07.2015. Zápis proveden dne 27.07.2015; uloženo na prac. Tábor

Z-3587/2015-308

o Zahájení exekuce

- pověřený soudní exekutor: JUDr. Zdeněk Zítka, Palackého nám. 28, 301 00 Plzeň

Krejčí Pavel, Lomená 229, 39137 Chotoviny, RC/ICO:
660202/1712

Z-1232/2016-405

Listina Vyrozumění soudního exekutora o zahájení exekuce 108 EX-00578/2016 -020 ze dne 17.02.2016. Právní účinky zápisu ke dni 18.02.2016. Zápis proveden dne 22.02.2016;

VÝPIS Z KATASTRU NEMOVITOSTI

prokazující stav evidovaný k datu 27.12.2017 00:00:00

Okres: CZ0317 Tábora

Obec: 552461 Chotoviny

Kat.území: 653411 Chotoviny

List vlastnictví: 1060

V kat. území jsou pozemky vedeny ve dvou číselných řadách (St. = stavební parcela)

Typ vztahu

Oprávnění pro

Povinnost k

uloženo na prac. Plzeň-město

Z-1232/2016-405

Související zápisy

Exekuční příkaz k prodeji nemovitosti

Parcela: St. 310	Z-885/2016-308
Parcela: St. 380	Z-885/2016-308
Parcela: 87/71	Z-885/2016-308
Parcela: 87/78	Z-885/2016-308
Parcela: 87/80	Z-885/2016-308

Listina Exekuční příkaz k prodeji nemovitých věcí Zitka Zdeněk, JUDr. - soudní exekutor 108 EX-00578/2016 -021 ze dne 17.02.2016. Právní účinky zápisu ke dni 18.02.2016. Zápis proveden dne 02.03.2016; uloženo na prac. Tábora
Z-885/2016-308

Listina Exekuční příkaz k prodeji nemovitých věcí Zitka Zdeněk, JUDr. - soudní exekutor 108EX-00578/2016 -021 ze dne 17.02.2016. Právní moc ke dni 22.02.2016. Právní účinky zápisu ke dni 04.04.2016. Zápis proveden dne 15.04.2016; uloženo na prac. Tábora

Z-1856/2016-308

D Jiné zápisy - Bez zápisu

Plomby a upozornění - Bez zápisu

E Nabývací tituly a jiné podklady zápisu

Listina

o Dohoda o zřízení práva osobního užívání RII 624/1987 ze dne 6.7.1987.

POLVZ:647/1987 Z-7400647/1987-308

Pro: Krejčí Pavel, Lomená 229, 39137 Chotoviny

RC/ICO: 660202/1712

o Kolaudační rozhodnutí 399/1991 ze dne 28.3.1991.

POLVZ:862/1991 Z-7400862/1991-308

Pro: Krejčí Pavel, Lomená 229, 39137 Chotoviny

RC/ICO: 660202/1712

o Smlouva (dohoda) V1 1447/1993 VKLAD Z 17.5.93.

POLVZ:88/1993 Z-7400088/1993-308

Pro: Krejčí Pavel, Lomená 229, 39137 Chotoviny

RC/ICO: 660202/1712

o Smlouva (dohoda) V1 1882/1993 VKLAD Z 7.7.93.

POLVZ:93/1993 Z-7400093/1993-308

Pro: Krejčí Pavel, Lomená 229, 39137 Chotoviny

RC/ICO: 660202/1712

o Usnesení soudu o potvrzení nabytí dědictví Okresní soud v Táboře 24 D-273/2002 -53 ze dne 25.02.2004. Právní moc ke dni 31.03.2004.

Z-12445/2004-308

Pro: Krejčí Pavel, Lomená 229, 39137 Chotoviny

RC/ICO: 660202/1712

o Ohlášení stavebníka-vlastníka stavby ze dne 16.02.2009.

VÝPIS Z KATASTRU NEMOVITOSTÍ

prokazující stav evidovaný k datu 27.12.2017 00:00:00

Okres: CZ0317 Tábor

Obec: 552461 Chotoviny

Kat.území: 653411 Chotoviny

List vlastnictví: 1060

V kat. území jsou pozemky vedeny ve dvou číselných řadách (St. = stavební parcela)

Listina

Pro: Krejčí Pavel, Lomená 229, 39137 Chotoviny

Z-1821/2009-308

RC/ICO: 660202/1712

F Vztah bonitovaných půdně ekologických jednotek (BPEJ) k parcelám - Bez zápisu

Nemovitosti jsou v územním obvodu, ve kterém vykonává státní správu katastru nemovitostí ČR:
Katastrální úřad pro Jihočeský kraj, Katastrální pracoviště Tábor, kód: 308.

Vyhotovil:
Český úřad zeměměřický a katastrální - SCD

Vyhotoveno: 27.12.2017 09:52:55